

YEREL YÖNETİMLERLE YOKSULLUĞU KONUŞUYORUZ

Çıktılar & Öneriler



DERİN
YOKSULLUK
AĞI



Proje ekibi

Funda Oral (Proje Danışmanı ve Toplantı Kolaylaştırıcısı)
Nilüfer Çomak (Derin Yoksulluk Ağı)
Selen Yüksel (Derin Yoksulluk Ağı)

Tasarım

Myra Ajans

Yayın Tarihi

31.08.2021

ISBN

978-605-74036-1-2

Bu yayın 2021 KATILİYORUZ Programı kapsamında National Democratic Institute (NDI) aynı desteği kapsamında üretilmiştir. Yayının içeriğinden yalnızca Açık Alan Derneği / Derin Yoksulluk Ağı sorumludur.



TEŞEKKÜR

“Yerel Yönetimlerle Yoksulluk Konuşuyoruz” etkinliği kapsamındaki buluşmalarımıza katılan ve çözüm odaklı katkılarını sunan Ataşehir Belediyesi, Çekmeköy Belediyesi, Fatih Belediyesi, İstanbul Büyükşehir Belediyesi, İzmir Büyükşehir Belediyesi, Kartal Belediyesi, Maltepe Belediyesi, Pendik Belediyesi, Sultanbeyli Belediyesi, Şanlıurfa Belediyesi, Zeytinburnu Belediyesi temsilcilerine teşekkür ederiz.

Toplantı notlarını oluşturarak raporumuza katkı sunan Derin Yoksulluk Ağı gönüllüleri Meryem Dide Koç, Gökhan Gezer ve Serkan Kavak’a desteklerinden dolayı teşekkür ederiz.

DERİN YOKSULLUK AĞI HAKKINDA

“**Derin Yoksulluk**” kişilerin açlık sınırı altında olup en temel haklarına dahi erişemediği sosyal dışlanma ve ayrımcılığın sebep ve sonuç olduğu bir yoksulluk halidir.

Derin Yoksulluk Ağı (DYA), kent yoksulluğu alanında onlarca yoksul mahallede “herkese açık bir alan tanıma” mottosu ile hak temelli çalışmalar yapan **Açık Alan Derneği**'nin gönüllü ve üyeleri tarafından kurulmuş bir dayanışma ağıdır.

Mart 2020’de pandemi ile birlikte seyyar satıcı, kağıt toplayıcı, temizlik işçisi, inşaat işçisi gibi günlük işlerde güvencesiz bir şekilde çalışan, işten çıkarılan ya da ücretsiz izine ayrılan kişilerin en temel hakları olan barınma, beslenme, mama, çocuk ve hasta bezine erişemiyor olması üzerine DYA #EvdenDeğiştir kampanyasını başlattı.

Günlük işlerde, güvencesiz bir şekilde çalışan, işten çıkartılan, ücretsiz izne ayrılan ve en temel hakları olan gıdaya erişemeyen kişilere Acil Müdahale ve Dayanışma ilkeleri doğrultusunda gıda, bebek bezi, maması ve temizlik ürünleri desteği sağlanmaktadır.

Derin Yoksulluk Ağı aynı zamanda yoksulluğu önleyici acil müdahale politikalarının benimsenmesine yönelik araştırma ve savunu faaliyetleri yapmaktadır. Bu faaliyetler kapsamında yerel yönetimlerle işbirliği yoksulluğun önlenmesine yönelik bütüncül politikalar oluşmasına katkı sunmak adına Derin Yoksulluk Ağı için önem taşımaktadır.



PROGRAM ÖZETİ

“Yerel Yönetimlerle Yoksulluk Konuşuyoruz” isimli buluşma serisi, 2020-2021 dönemi katılımcısı olduğumuz National Democratic Institute (NDI) Katılıyoruz Programı desteği ile yerel yönetimlerle sivil toplum aktörlerinin işbirliklerini pekiştirmek amacıyla Derin Yoksulluk Ağı tarafından düzenlenmiştir. Katılımcı yerel yönetim temsilcileri Temmuz ve Ağustos aylarında toplamda dört buluşmaya katılarak diğer yerel yönetim temsilcileri ile birlikte yoksullukla mücadele stratejileri üzerine düşünme alanına dahil olmuşlardır. Buluşmaların sonunda elde edilen çıktılar bu raporda bir araya getirilerek farklı kurumların yoksulluğu ele alış biçimleri, izledikleri kriterler ve yoksulluğun önlenmesine yönelik atılabilecek adımlar çeşitli önerilerle birlikte raporda sunulmuştur.

“Yerel Yönetimlerle Yoksulluk Konuşuyoruz” buluşmalarının ana amacı yoksulluk alanında sahada çalışan Derin Yoksulluk Ağı'nın ve yerel yönetim temsilcilerinin bir araya gelerek yoksullukla mücadele yöntemlerini paylaşması ve tartışmasıdır. Bu sayede yerel yönetimlerin birbirlerinin deneyimlerinden öğrenmesi ve örnek çalışmaların görünür hale gelmesi hedeflenmektedir.

Temmuz ayı buluşmalarımızda ana odağımız kurumların ve kişilerin yoksulluğun sebeplerini ele alış biçimleri ve yoksulluğu önlemeye yönelik temel noktalarıdır.

Toplantımızda yoksulluk koşullarında yaşayan haneleri tanımlamada kurumların benzer mekanizmalara sahip olduğunu gördük.

Bu mekanizmadaki kriterler çeşitlilik gösterirken hak temelli ve yardım temelli olmak üzere iki temel yaklaşıma sahip olduğunu tartıştık.

Yoksulluğun sadece gelir odaklı değil yaşam koşullarının da göz önünde bulundurularak tespit edilebileceği noktasında tüm kurumların hem fikir olduğunu gördük.

Yoksulluğun önlenmesi için öne çıkan çözüm yöntemleri başta istihdam olmak üzere eğitime devamlılık ve hane bireylerini güçlendirici politikalar üretmek olduğunu dile getirdik.



Ağustos ayındaki buluşmalarımızda ise kurumların sosyal inceleme kriterlerini ve bu kriterlerin nasıl geliştirilebileceği üzerine konuştuk. Ayrıca yoksulluk ile mücadelede yerel yönetimler arasında nasıl işbirlikleri geliştirilebileceğini tartışma imkanı bulduk.

Her kurumun farklı kriteri olduğu için toplantı öncesinde katılımcılardan kurumlarının sosyal inceleme kriterlerini içeren dökümanları bizlerle paylaşmalarını istemiştik, bu dökümanlardan yola çıkarak oluşturduğumuz tablo üzerinden kriterlerimizi ve ilkelerimizi tartıştık.

Kullanılan sosyal inceleme sistemlerinde farklı paydaşlardan (valilik/kaymakamlık/ muhtarlık vb.) bilgi almanın yetersizliği olduğu gündemimizdeydi. Örnek olarak e-belediyecilik sistemine geçişin yavaş ama iyi bir çözüm olduğu tartışıldı.

Pandemi döneminde ortaya çıkan yeni yoksullar olduğu için sosyal inceleme kriterlerinde esneklik yapılabildiğine değinildi.

Ayrıca sosyal inceleme uzmanları için eğitimlerin yetersiz kaldığı, daha kapsayıcı olunabilmesi için aile takiplerinin sıklığının artırılması ve puanlama sisteminin yeniden düzenlenmesi gerektiği tartışıldı.

Buluşmalarımızda ilk adımını attığımız, yoksulluk alanında işbirliklerinin ve çözüm önerilerinin tartışılabilceği ortak bir iletişim grubu oluşturulması için ortak karar alındı.

YOKSULLUK NASIL ELE ALINIYOR?

Yoksullukla mücadelede belediyeler benzer bir mekanizma izliyorlar. Bu mekanizma başvuru süreci, mevzuata/kriterlere uygunluk açısından ön değerlendirme, saha incelemesi ve son olarak da sağlanması gereken desteğin ve yönlendirilmesi gereken birimlerin tespiti süreçlerinden oluşuyor.

Bazı belediyeler için yoksulluk koşulları altında yaşayan kişilere verilen destekler “yardım” olarak ele alınırken bazı belediyeler “hak temelli” bir yaklaşım ediniyor. Hak temelli yaklaşımda; verilen desteklerin kişilerin vatandaşlık hakkı olduğu ve belediyenin bu vatandaşlık hakkını sağlamakla yükümlü olduğu düşüncesi temel alınıyor.

Katılımcı belediyeler sadece gelir yoksunluğunun değil, yaşam koşullarının da yoksulluğun göstergesi olduğu konusunda ortaklaşıyor. Belediyelere yapılan destek başvuruları değerlendirilirken ev ziyaretleri önemli bir yer tutuyor.

Pandemiyle birlikte yeni bir yoksul kesimin ortaya çıktığı görülüyor. Pandeminin öncesinde çalışan, esnafılık yapan birçok kişi işini ve gelirini kaybettiği için ev koşulları iyi olsa bile sosyal destek alma ihtiyacında bulunuyorlar.

Belediyelerde yoksulluğa karşı sosyal destek anlayışının ekonomik destekle sınırlı olmadığı görülüyor. Yoksulluğa yaklaşım bütünsel bir nitelik kazanmaya başlıyor. İstihdam, eğitim ve psikososyal destek belediyelerin yoksulluğu ele alırken önceliklendirdikleri konular oluyor.

Birçok belediye evde çalışabilecek durumda olan kişileri istihdam merkezlerine, psikososyal desteğe ihtiyaç duyan kişileri psikolojik destek birimlerine, sağlık hizmetlerine ihtiyaç duyan kişileri belediyelerin sağlık birimlerine yönlendiriyorlar. Tek başına sağlanan maddi desteklerin, yoksulluk yaşayan kişilerin hayatlarında uzun soluklu değişiklikler yaratmadığı ortak bir gözlem olarak ortaya çıkıyor.

Yoksulluğun nesilden nesile aktarılan yapısı belediyeler ve STKlar tarafından gözlemleniyor. Fırsat eşitsizliği yoksulluğun aktarılmasına sebep oluyor. Yoksulluk koşullarında doğan çocuklar; beslenmeye, eğitime, hijyene, gelişim materyallerine erişimde eşitsizliklere maruz kalıyorlar; yoksulluk döngüsü böylece devam ediyor.



Sosyal desteklerin amacının desteklenen kişilerin sosyal desteğe ihtiyaç duymayacak duruma gelmesi olduğunda ortaklaşıyor. Bunun için ayrıntılı bir ihtiyaç tespitinin, STKlar ile işbirliğinin ve istihdama yönlendirmenin gerekliliği vurgulanıyor.

Belediyeler yoksulluğu önleyici çözümler düşünüldüğünde istihdamı bir çözüm yolu olarak öneriyor. Fakat, işverenlerin işçileri kayıt dışı istihdam etmesi ve güvensiz iş koşulları yoksulluk yaşayan kişilerin güvenli istihdama katılması önünde engel oluşturuyor. Belediye temsilcilerinin bazıları, istihdama yönlendirilen kişilerin iş tercihlerinde seçici davrandıkları ve çoğu işi tercih etmediklerini belirtiyor. Buna karşılık, bu kişilerin yönlendirildiği işlerin güvenceli ve kişinin özelliklerine uygun olup olmadığının göz önüne alınması gerektiği vurgulanıyor.

SOSYAL İNCELEME KRİTERLERİ VE İLKELERİ

Sigortalı olan kişilerin değerlendirme süreci genellikle olumsuz sonuçlanıyor. Bu durum, hem kişileri kayıt dışı çalışmaya itebiliyor hem de bazı yoksulluk durumlarının tespit edilememesine sebep olabiliyor.

Belediye temsilcileri; evlere giden sosyal inceleme görevlisinin ailenin alacağı desteği belirlediği, farklı uzmanların aynı hane için farklı kararlar verebildiklerini belirtiyorlar.

Belediyelerin sosyal inceleme kriterleri çeşitlilik gösteriyor. Belediyelerin çoğu için ilk değerlendirme kriteri kişi başına düşen hane gelirinin açlık sınırının altında olması veya hane gelirinin asgari ücretin 3'te 1'inden az olması olurken; belediyeler hanelerin daha çeşitli özelliklerini değerlendirme süreçlerine dahil etme çabasında olduklarını belirtiyorlar. Örneğin sağlık durumu, eğitime devam öğrencilerin varlığı, medeni durum, ev koşulları gibi değişkenlerin de bazı belediyelerin değerlendirme sistemleri içinde yer buluyor. Fakat birçok belediyede gelir dışı kriterlerin çoğunlukla geri planda kalıyor.

Hane değerlendirilirken belediyeler, görüşmeler ve ev ziyaretlerinde haneler hakkında genellikle şu bilgileri alıyorlar; kişilerin sahip olduğu taşınmaz mallar, evde yaşayan kişi sayısı, haneye giren gelir, ev koşulları, evde çalışan kişi sayısı, çocuk sayısı, öğrenci sayısı, engellilik/hastalık durumu, diğer kurumlardan alınan destekler, medeni durum, kira ve fatura miktarları.

Hane geliri dışı kriterleri değerlendirmeye katabilmek amacıyla belediyelerin kendi puanlama sistemlerini geliştirdikleri görülüyor. Puanlama sisteminin bilimsel ve adil olması için uzmanlarla birlikte çalışarak oluşturulması gerektiği vurgulanıyor.

YOKSULLUK İLE MÜCADELEDE ORTAKLIK ÖNERİLERİ

Belediyeler kendilerine başvuru yapan kişileri tespit edebildikleri için sistemin dışında kalan kişiler oluyor. Bu noktada STK-belediye iş birliklerinin kurulması faydalı olabilir.

Belediyelerin yoksullukla mücadelede işbirliği yapmak istedikleri kişi ve kurumlar: Kaymakamlık, ilçe belediyeleri, İstanbul Büyükşehir Belediyeleri, yerel yönetimler, STK'lar, Aile ve Sosyal Hizmetler Bakanlığı, Derin Yoksulluk Ağı, yoksul kişilerle Yoksulluk alanında çalışan kurumların birbirleriyle veri paylaşması faydalı olur. STK'lar ve sosyal hizmet merkezleri çalışmalarına ve yardımlarına dair verilerini paylaşmalı, bu veri ve bilgi paylaşımı ile işbirliği sisteme oturtulmalı.

Belediye temsilcileri yoksulluk alanında çalışırken; Aile ve Sosyal Çalışmalar Bakanlığı, İŞKUR, muhtarlar, okullar, kanaat önderleri, STKlar, imamlar, diğer belediyeler, hastanelerin sosyal hizmet birimleri, Diyanet İşleri Başkanlığı, medya kurumları ile işbirliği yapmanın faydalı olacağını düşündüklerini aktarıyorlar.

Okulların sosyal desteğe ihtiyaç duyan aileleri tespit etmekte etkin olabileceği öneriliyor; aynı zamanda ailelere ulaşmakta kanaat önderleri ve yerel STKlar ile de işbirliğini faydalı olacağını düşünüyor.

Belediyelerin ve yoksulluk alanında çalışan STK'ların birbirlerinin hizmetlerinden haberdar olacakları, gerektiğinde yönlendirme yapabilecekleri, çözümler üzerinde birlikte çalışabilecekleri bir ağın gerekliliği ortaya çıkıyor. Belediye temsilcileri bir iletişim ağı oluşturulmasının fayda sağlayabileceği konusunda hemfikir olduklarını belirtiyorlar.

YOKSULLUKLA MÜCADELE

MEKANİZMALARI/İYİ ÖRNEKLER

- **Sultanbeyli Belediyesi Mahalle Danışmanlığı Sistemi:** Pandemiyle birlikte artan talebi karşılayabilmek için kurulan bir sistem. Belediyeden destek talep eden kişi önce mahalle danışmanına yönlendiriliyor, mahalle danışmanı Sosyal İnceleme Ekibiyle birlikte hem inceleme hem de gerekli kurumlara yönlendirme sürecini takip ediyor.
- **İBB Halk Süt:** İstanbul'da yaşayan 3-6 yaş arası çocuklara aylık 8 litre süt desteği
- **İBB Bütünlüklü Sosyal Hizmet:** Başvuru yapan kişilerle Sosyal Hizmetler Daire Başkanlığında mentorluk görüşmesi yapılıyor. Bu görüşme sonrasında kişinin psiko-sosyal açıdan desteklenmesi gerekirse ona göre bir sosyal hizmet müdahalesi gerçekleştiriliyor. Şiddet ve istismar durumlarında Kadın Danışma ve Çocuk Koruma birimlerine yönlendiriyorlar. Uygun görülürse istihdam için yönlendirme yapılıyor. Bölgesel istihdam ofisler ile birlikte çalışarak iş edindirme çalışmaları yürütülüyor.
- **İBB Mahalle evleri:** Mahalle kültürünü yaşatmak, sürdürmek, mahalle içindeki olası dayanışma ağlarını ve mahallelinin kendi dayanışma ağlarını kendisinin sürdürebilme ihtimalini araştırmak için kurulan evler. Şu anda Bahçelievler'de, Örnektepe'de ve Sulukule'de var. Daha çok açılması planlanıyor. İstanbul Gönüllüleri ya da dışarıdan gönüllülük esasıyla bu evlerde çocuklara, yetişkinlere ya da kadınlara atölyeler düzenlenebiliyor.
- **Maltepe Belediyesi ve Ataşehir Belediyesi Pandemi'de Sıcak Yemek:** Pandemi döneminde COVID-19 raporu olan ve karantinada kalması gereken vatandaşlara aşevinden sıcak yemek imkanı sağlandı. Bununla ilgili Maltepe Belediyesinde 7/24 telefon hattı kuruldu.
- **Maltepe Belediyesi Kadın İstihdam Desteği:** Kadın Aile Müdürlüğü kadınlara meslek eğitimi desteği sağlıyor. Kadınların yapmak istedikleri meslek doğrultusunda Halk Eğitim Müdürlüğüyle istişare ediliyor. Kadınlar bu şekilde meslek eğitimlerine tamamladıktan sonra kendilerine iş kuruyorlar.



- **Ataşehir Belediyesi ve Sultanbeyli Belediyesi Sosyal Market:** Sosyal markette kişiler; kırtasiye, kıyafet, gıda ve bebek bezi desteklerinden yararlanabiliyorlar. Kişiler sahip oldukları destek kartıyla sosyal marketten faydalıyor.
- **Sultanbeyli Belediyesi-Mülteciler Derneği İşbirliği:** Mülteciler Derneği belediyeye bağlı sivil inisiyatif olarak çalışıyor. Güçlendirme odaklı çalışmalar yürütülüyor. Eğitime devamlılık ve istihdam konusuna öncelik veriliyor.
- **İBB Halk Ekmek:** Engelli, şehit yakını, gazi, yetim-öksüz, eşi vefat eden vb. dezavantajlı vatandaşlara istihdam sağlamak için halk ekmek büfesi tahsis ediliyor. Gerekli incelemelerden sonra engelli bireyin engeli işletmeye engelse ailesinden bir yakınıyla işletmeyi sağlayarak gerekli istihdam ve destek sağlanıyor.
- **Zeytinburnu Belediyesi AKDEM (Aile, Kadın Destekleme Engelliler Merkezi):** Bu merkezde aile danışmanlığı, fizyoterapi, hidroterapi, duyu bütünleme, ebeveynlere yönelik seminerler, açık hava sineması gibi sosyal faaliyetler gerçekleştiriliyor.

ÇIKTILAR & ÖNERİLER

Pandemiyle birlikte verilmesi gereken hizmetlere yönelik de sosyal inceleme sistemlerine yönelik de bir deęişimin yaşanması gerekti. Belediyelerin çoğunun acil durum planı olmadığı için bu sürece uyum sağlamak zaman aldı.

Belediyelerin farklı birimlerinin birlikte çalıştığı bütünlüklü bir sosyal hizmet anlayışının ihtiyacı vurgulanıyor.

Belediyelerde sosyal çalışmacı sayısının yetersizliği sebebiyle sosyal inceleme sisteminde aksamalar yaşanabiliyor. Personel sayısındaki yetersizlik belediye temsilcileri tarafından vurgulanan ortak bir sorun olarak ortaya çıkıyor. Belediye temsilcileri desteklenen ailelerin düzenli takibinin yapılabilmesi için en az %400'lük personel artışının gerektiğini iletiyorlar. Toplantıya katılan belediyelerin ikisi ise pandemi döneminde artan sosyal çalışan ihtiyacını farklı birimlerdeki personelleri sosyal destek birimlerinde görevlendirerek karşıladıklarını ifade ediyorlar.

Belediyelerin desteklenen aileleri takip etmeleri önemli olarak görülüyor, hanedeki bir acil durumdan veya deęişiklikten haberdar olmak önemli fakat takibin yapılabilmesi için yeterince çalışan olmadığı belirtiliyor. İnsanlar sadece sistem dışı kalmıyor ama aynı zamanda sistemin içinde de kayboluyor. Sosyal incelemelerden sonra hanedeki deęişiklikler izlenemiyor. Takip sisteminin sağlanabilmesi için İBB'nin Mahalle Evleri projesi ve Sultanbeyli belediyesinin Mahalle Danışmanlığı sistemi çözüm önerisi olarak ortaya çıkıyor.

Pandemi, bir deęişiklikle hayatını kendi başına idame ettirebilen kişilerin bir anda yoksulluk koşulları altında bir hayat sürmeye başlayabileceğini gösterdi. Bu duruma karşı, sadece yoksulluk koşullarında yaşıyor olan hanelerin deęil yoksulluk riski olan hanelerin de desteklenmesi ve takip edilmesi bir öneri olarak ortaya çıkıyor. Sosyal hizmetlerde kriz ortaya çıktıktan sonra müdahale mümkün oluyor fakat burada önleyici hizmetlere de yer verilmeli.

Yerel yönetimler kendi başlarına büyük bir yoksulluk azaltma stratejisi yöneterek merkezi yönetimden yetki ve bütçe alıp yerelde sosyal hizmet modellerini uygulayabiliyorlar, yerel yönetimlerin güçlenmesi bu nedenle önemli.

Sürdürülebilir bir deęişim için kaymakamlık, bakanlık, il belediyesi ve ilçe belediyelerinin ortaklaşa çalışmasının önemi ortaya çıkmaktadır. Belediye temsilcileri hanelere farklı kurumlar tarafından verilen destekler hakkında kurumlar arasında bilgi paylaşımı yapılmasının verimli kullanılmasına katkı sağlayacağını vurguluyor. E-belediyecilik sisteminin bu sorunu çözebileceęi öngörülüyor.

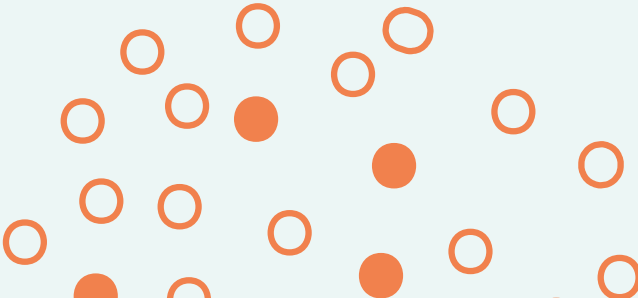
Sosyal destek başvurularının incelenmesinde inceleme yapan çalışanın kişisel yaklaşımının kararı deęiştirebildięi görülüyor. İncelemelerin adil yapılması amacıyla sosyal inceleme sistemlerinin deęerlendirilmesi, incelemede görev alan çalışanların objektif ve etik deęerlendirme yapabilmek üzere kapasite geliştirme eğitimlerine katılmaları ve sosyo-duygusal anlamda desteklenmeleri öneriliyor.

Her aile için hazırlanacak müdahale planı yoksulluk döngüsünün kırılması, desteklerin deęişimi hedeflemesi açısından çözüm önerisi olarak sunuluyor.

Pandeminin sosyal hizmet ve sosyal inceleme sistemlerinde deęişime sebep olması gibi iklim krizinin de benzer bir durum yaratabileceęi öngörülüyor. Kriz durumları için sosyal hizmetlere ayrılan bütçenin artması gerektięi vurgulanıyor.

Temel gelir sistemi yoksullukla mücadelede etkin bir çözüm olarak öneriliyor.

Belediyeler arası koordinasyon sağlanması için bir aę kurulabilir, Uluslararası belediyelerin de katılım gösterebileceęi aę içerisindeki belediyeler birbirlerinin çalışmalarından haberdar olarak yeni işbirlikleri üretebilirler. Yoksulluk alanındaki takiplerin yapılacağı, yoksullukla alakalı trendleri takip eden bir aę kurulması uzun vadeli bir süreç ile belediyelerin birlikte hareket edebileceęi haber, bilgi ve koordine aęı olarak şekillenebilir. Bu sayede oluşturulacak bu aę yoksulluğun siyaset üstü deęerlendirilmesine katkı sağlayabilir.



Gelecek Adımlarımız

Yerel yönetimler ve DYA'nın bulunduğu bir ağ oluşturmak

Ağ İçin İsim Önerileri 1

Sosyal çalışma ağı/grubu

Sosyal çalışma haberleşme ağı/grubu

Ağ İçin İsim Önerileri 2

Sosyal hizmet haberleşme ağı/grubu

Yoksulluğa karşı sosyal hizmet ağı/grubu

Ağ İçin İsim Önerileri 3

Sosyal çalışma için koordinasyon ve haberleşme ağı/grubu

Yoksulluğa karşı sosyal çalışma ağı/grubu

Ağın haberleşme yöntemleri

Whatsapp üzerinden grup oluşturulabilir

Ağın haberleşme yöntemleri

Drive üzerinden bilgi ve belge paylaşılmalı



Hangi Konularda İşbirliđi ve Ortaklıklar Yapılabilir?

(aramızda ve/veya diđer kiři, kurumlarla)

İřkur

Muhtarlıklar

Okullar

Kanaat Önderleri

Din görevlileri ve kurumları

Hizmet sahamızda çalıřan tüm STK'lar

İlçe belediyeleri

Hastanelerin sosyal servis birimleri

Evde sađlık hizmetleri ile ilgili belediyelerle ortak iletiřim

Mahalle temsilcileri

Sosyal çalıřma ađı kurma

Medya organları



DERİN
YOKSULLUK
AĐI