

Deprem, Göç ve Yoksulluk:

İSTANBUL'A YERLEŞEN DEPREMZEDELERİN
DURUM VE İHTİYAÇLARI



Deprem, Göç ve Yoksulluk: İstanbul'a Yerleşen Depremzedelerin Durum ve İhtiyaçları

PROJE YÜRÜTÜCÜLERİ

Önder Uçar, Şeyma Batman,
İrem Günşen

RAPORU HAZIRLAYANLAR

Önder Uçar, İrem Günşen

PROJE KOORDİNATÖRÜ

Önder Uçar

TASARIM

Myra Ajans

"Bu yayın, Sivil Toplum için Destek Vakfı koordinasyonunda European Bank for Reconstruction and Development ve Turkey Mozaik Foundation işbirliğiyle hayata geçirilen Dijital Dönüşüm Fonu desteğiyle hazırlanmıştır. İçeriğinden yalnızca Açık Alan Derneği sorumlu olup, herhangi bir şekilde destekçi kurumların görüşlerini yansıtmamaktadır."

I. GİRİŞ

Deprem Etkisi

6 Şubat 2023'te dokuz saat arayla merkez üsleri Kahramanmaraş'ın Pazarcık ve Elbistan ilçeleri olan 7,8 Mw ve 7,5 Mw büyüklüklerindeki iki deprem, 11 ilde ve çevre bölgelerde ciddi yıkımlara neden olmuştur. Sarsıntının yüzeyle yakın bir derinlikte gerçekleşmesi, etkilediği alanın geniş olmasına yol açmıştır. 65 saniye süren depremlerin 120 bin kilometre karelik alanda 11 il, 124 ilçe, 6 bin 929 köy ve mahalleyi ağır yıkıma uğrattığı belirtilmiştir, toplamda 35 bin 355 bina yıkılmıştır¹. Resmi verilere göre, depremler sonucunda Türkiye'de en az 53 bin 537 kişi hayatını kaybetmiş; 107 bin 203 kişi ise yaralanmıştır². Bu yaralanmalar arasında ciddi fiziksel hasarlar ve uzuv kayıpları da bulunmaktadır.

Depremler ve artçı sarsıntıların yol açtığı yıkım, psikolojik sorunlar ve sınırlı kaynaklarla yaşanan zorlukları beraberinde getirmiştir. Enkaz altında kalan kişiler hayatta kalmaya çalışırken, dışarıda kalanlar da kötü hava koşulları ve sınırlı imkanlarla mücadele etmişlerdir. Zorlu iklim koşulları can kayıplarını artırmış ve özellikle depremin ilk 72 saatindeki arama-kurtarma faaliyetlerinin etkin bir şekilde yürütülmesini engellemiştir. Bunun yanı sıra, depremden sağ kalanların açlık çekmesi ve ülkenin farklı bölgelerinden gelen yardımların bölgeye ulaşmasında yaşanan sorunlar, koordinasyon eksikliklerini ortaya koymaktadır³.

Depremden etkilenen 11 ilde yaklaşık 14 milyon insan yaşamaktadır ki bu da Türkiye nüfusunun %13.4'ünü temsil ederken, Türkiye'nin toplam yüzölçümünün %17.8'ini kapsamaktadır⁴. Hazine ve Maliye Bakanlığı'nın verilerine göre, depremin oluşturduğu toplam maddi hasar 1.6 trilyon TL olarak belirlenmiştir. Türkiye Deprem Toparlanma ve Yeniden İmar Değerlendirmesi (TERRA) raporunda ise maddi ve finansal toplam maliyetin 104 milyar dolar olduğu ifade edilmiştir. Ayrıca bu deprem, 1999 Marmara depremine göre altı kat daha fazla maddi hasara neden olmuştur⁵.

Depremler sonrası yaklaşık 4 milyon kişi yerinden edilmiştir. Bu kişiler, geçici barınma alanlarına veya diğer şehirlere göç etmek zorunda kalmıştır. Cenevre merkezli Ülke İçi Yerinden Edilme İzleme Merkezinin (IDMC) açıkladığı raporda yer alan rakamlara göre, 31 Aralık 2023 itibarıyla yaklaşık 822 bin kişinin ülke içi göçmen konumunda olduğu belirtilmiştir⁶.

1 <https://www.dogrulukpayi.com/bulten/6-subat-depremlerinden-sehirlerin-nufusu-nasil-etkilendi>

2 <https://www.icisleri.gov.tr/turkiyenin-birlik-ve-dayanisma-gucu-depreme-sinandi-asrin-felaketi-asrin-dayanismasina-donustu8>

3 Öztürk, M. & Kırca, M. (2023). Kahramanmaraş merkezli depremler sonrası için akademik öneriler. Özgür Yayınları, Gaziantep. <https://doi.org/10.58830/ozgur.pub99>

4 Sabırsız, E. & Şöhret, M. (2024). 6 Şubat depremlerinin Türkiye ekonomisi üzerindeki makroekonomik, sosyal ve çevresel etkileri. Akademik Yaklaşımlar Dergisi, 15(1)- Deprem Özel Sayısı- 571-597

5 <https://bianet.org/haber/6-subat-depremleri-resmi-maliyet-2-trilyon-tl-275895>

6 <https://www.internal-displacement.org/spotlights/Turkiye-Earthquakes-trigger-largest-disaster-displacement-event-of-2023/>

Büyüyen Bir Kriz Olarak Afet Yoksulluğu

Afet yoksulluğu, doğal afetlerin yol açtığı yıkımların ardından, afet mağdurlarının ekonomik ve sosyal anlamda daha da yoksullaşmasını ifade eder. Afet yoksulluğu, afetlerin yalnızca kısa vadeli zararlarla sınırlı kalmayıp, uzun süreli ve kalıcı ekonomik zorluklara yol açması sonucunda ortaya çıkar. Afetler, özellikle düşük gelirli ve savunmasız gruplar üzerinde daha büyük etkilere neden olur. Bu gruplar, afet sonrası yeniden inşa süreçlerinde sınırlı kaynaklar ve imkanlarla karşı karşıya kalır, bu da onların yaşam standartlarının daha da düşmesine yol açar⁷.

Afet yoksulluğu, insanların kaybettikleri evler, iş yerleri ve tarım alanları gibi maddi kayıplarının yanı sıra, eğitim, sağlık ve sosyal hizmetler gibi temel ihtiyaçlara erişimdeki zorluklardan da kaynaklanır. Ayrıca afet sonrası artan işsizlik, göç ve psikolojik travmalar, afet mağdurlarının uzun vadeli yoksullukla mücadele etmelerini zorlaştırır. Bu durum, afetlerin sadece anlık değil, aynı zamanda uzun süreli ve yapısal bir yoksulluk sorununa yol açabileceğini gösterir⁸.

Afet yoksulluğu, doğal afetlerin sonucunda bireylerin ve toplulukların yaşadığı yoksulluk ve savunmasızlık durumunun derinleşmesini ifade eder. Afet yoksulluğunun özellikleri⁹ şunlardır:

- **Artan Ekonomik Savunmasızlık:** Doğal afetler, evler, altyapılar ve geçim kaynaklarını tahrip ederek afetdezelerin geçimlerini sağlamalarını zorlaştırır. Zaten yoksulluk koşullarında yaşayan bireyler, sınırlı kaynaklar nedeniyle iyileşme sürecinde daha büyük zorluklarla karşılaşır, bu da ekonomik savunmasızlıklarını daha da artırır.
- **Varlık Kaybı:** Afetler, bireylerin evlerini, topraklarını, iş yerlerini ve tarım kaynaklarını yok etmektedir. Bu varlıkların kaybı, bireylerin gelir elde etme ve hayatlarını yeniden inşa etme olanaklarını ortadan kaldırarak, uzun vadeli yoksulluğa yol açar.
- **Temel İhtiyaçlara Erişimin Zayıflaması:** Afet sonrası, sağlık hizmetleri, eğitim, su ve sanitasyon gibi temel hizmetlerin aksamaması sıkça görülür. Bu hizmetlere erişimdeki sınırlamalar, özellikle dezavantajlı gruplar için yaşam koşullarını kötüleştirir ve yoksulluğu derinleştirir.
- **Sosyal Destek Sistemlerinin Çöküşü:** Afetler, toplumun genelinde yarattığı yıkıcı etki sebebiyle aile/tanıdık desteği veya topluluk yapıları gibi sosyal ağları zayıflatabilmektedir. Bu durum, bireylerin yardım almasını ya da iyileşme yolları bulmasını zorlaştırarak, afet sonrası yoksulluğun derinleşmesine yol açar.

7 <https://unacademy.com/content/upsc/disaster-management-notes/disaster-and-poverty/>

8 <https://www.preventionweb.net/understanding-disaster-risk/risk-drivers/poverty-inequality>

9 <https://unacademy.com/content/upsc/disaster-management-notes/disaster-and-poverty/>

<https://www.undrr.org/publication/interplay-between-socio-economic-crises-and-disaster-risks-examples-developed-and>

<https://pmc.ncbi.nlm.nih.gov/articles/PMC8741454/>

<https://derinyoksullukagi.org/category/kaynakca/afet-mudahalesinde-insan-haklarinin-korunmasi-devlet-ve-devlet-disi-aktorler-icin-kilavuz-ilkeler>

<https://derinyoksullukagi.org/category/kaynakca/fire-afet-riskinin-azaltilmasi-ve-iklim-degisikligine-uyumda-insan-haklari-ve-toplumsal-cinsiyet-esitliginin-butunlestirilmesi-icin-bir-cerceve>

- **Kronik Sağlık Sorunları:** Afetler, yaralanmalar, psikolojik travmalar veya afet sonrası hastalıkların yayılması gibi kalıcı sağlık sorunlarına neden olmaktadır. Bu sağlık sorunları, tıbbi masraflara, verimlilik kaybına ve çalışma kapasitesinin düşmesine yol açarak yoksulluğu derinleştirir.
- **Eşitsiz İyileşme Süreçleri:** Afetler, savunmasız ve dezavantajlı grupların (örneğin, yaşlılar, kadınlar, engelli bireyler, çocuklar ve düşük sosyo-ekonomik altyapıya sahip kişiler) üzerinde orantısız bir etki yaratır, bu gruplar afetin olumsuz sonuçlarından daha fazla zarar görür. Bu bireyler, genellikle iyileşme süreçlerine yönelik yardımlara erişimde ciddi güçlükler yaşar ve afet sonrası fiziksel, psikolojik ve ekonomik açıdan daha da savunmasız hale gelirler. Sonuç olarak, bu grupların afetlerden sonra daha derin yoksulluk, izolasyon ve sosyal dışlanma gibi sorunlarla karşılaşma olasılıkları artar.
- **Eğitim Üzerindeki Uzun Süreli Etkiler:** Afetler, özellikle yoksulluk içinde yaşayan çocuklar için okul eğitimini ciddi şekilde kesintiye uğratar. Bu eğitim aksaklıkları, çocukların gelecekteki fırsatlarını kısıtlayarak, onların sosyo-ekonomik gelişimlerini olumsuz etkilemekte ve nesiller boyu süren bir yoksulluk döngüsüne yol açmaktadır. Eğitimdeki bu kayıplar, yalnızca bireylerin kişisel gelişimini engellemekle kalmaz, aynı zamanda toplumların genel refahını da uzun vadede olumsuz yönde etkiler.
- **Göç ve Yerinden Edilme:** Afetler, insanların göç etmesine ve başka şehirlere ya da bölgelere yerleşmesine neden olmaktadır. Yerinden edilen nüfuslar, geçici barınma alanlarında veya kamplarda, iş, eğitim ve sağlık hizmetlerine erişim konusunda ciddi zorluklar yaşayarak, derin yoksulluk koşullarında yaşamaya devam etmektedir.

Afet yoksulluğu, ekonomik, sosyal ve çevresel faktörlerin birbirini etkileyerek oluşturduğu bir süreçtir ve hem bireylerin hem de toplulukların giderek artan savunmasızlık ve derinleşen yoksulluk içine hapsolmasına yol açar. Bu durum, afetlerin ardından bireylerin ve toplulukların iyileşme ve kalkınma çabalarını büyük ölçüde engeller. Afet yoksulluğu, yalnızca geçici bir krizden değil, aynı zamanda afetin etkileriyle birleşen yapısal eşitsizliklerden kaynaklanır ve bu eşitsizliklerin uzun vadeli sonuçları, toplulukların yeniden ayağa kalkmasını daha da zorlaştırır. 2023 Kahramanmaraş depremleri, doğal afetlerin mevcut sosyoekonomik eşitsizlikleri nasıl daha da derinleştirebileceğini ve etkilenen nüfus için uzun vadeli zorluklara yol açabileceğini acı bir şekilde göstermektedir. Afet sonrası iyileşme sürecinde, kaynakların sınırlı olması, altyapının tahrip olması ve sosyal destek ağlarının zayıflaması gibi faktörler, yoksulluğun derinleşmesine ve halkın bu durumdan çıkmasının daha uzun zaman almasına neden olmaktadır. Bu bağlamda, afet yoksulluğunun ele alınması, sadece afet sonrası yardım ve müdahalelerin ötesine geçmeyi gerektirir; yapısal eşitsizlikleri ve savunmasızlıkları azaltmaya yönelik uzun vadeli stratejiler geliştirilmesi önemlidir.

Amaç ve Metodoloji

Bu rapor, afet sonrası yaşamın dinamiklerini farklı açılardan anlamaya yönelik nitel bir yaklaşımla derinlemesine analizler sunmayı amaçlamaktadır. Afetler, yalnızca fiziksel yıkım ve maddi kayıplar yaratmakla kalmayıp aynı zamanda bireylerin sosyal, duygusal ve psikolojik yaşamları üzerinde derin etkiler bırakmaktadır. Bu nedenle çalışma, bireylerin afet sonrası dönemde karşılaştıkları zorlukların ve başa çıkma stratejilerinin daha iyi anlaşılmasına odaklanmaktadır. Psikolojik travmalar, ayrımcılık deneyimleri, ekonomik güçlükler ve sosyal destek mekanizmalarının etkinliği gibi faktörler detaylı bir biçimde incelenmiştir.

Çalışmanın temel amaçlarından biri, dezavantajlı grupların – özellikle kadınlar, çocuklar ve engelli bireyler – tecrübelerine odaklanarak, bu grupların afet sonrası uyum ve iyileşme süreçlerinde karşılaştıkları zorluklara vurgu yapmaktır. Araştırma bulgularının, afet sonrası müdahale ve iyileşme süreçlerinde daha etkili stratejilerin geliştirilmesine katkı sağlaması beklenmektedir.

Bu çalışma, depremzedelerle yapılan derinlemesine görüşmeler üzerine temellenmektedir. Toplamda 11 katılımcıyla gerçekleştirilen bu görüşmeler, bireylerin afet sonrası deneyimlerini anlamak ve gündelik hayatlarına devam ederken yaşadıkları zorlukların nitel bir analizini yapmak amacıyla gerçekleştirilmiştir. Katılımcılara yaşadıkları kayıplar, sosyal uyum süreçleri ve duygusal durumları hakkında açık bir şekilde konuşma fırsatı tanınmış; bu sayede afetin bireysel ve toplumsal etkileri daha kapsamlı bir şekilde belgelendirilmeye çalışılmıştır. Katılımcıların yaşam öykülerine dayalı bu anlatılar, travmaların daha derinlemesine anlaşılmasına ve toplumsal dayanışma ihtiyacının altını çizmeye yardımcı olmuştur.

Katılımcılar, afetin etkilediği farklı demografik gruplardan dikkatle seçilmiştir. Amaçlı örnekleme yöntemiyle belirlenen bu katılımcılar, farklı sosyal, ekonomik ve kültürel arka planlardan gelerek afetin çeşitli etkilerini temsil etmektedir. Katılımcı seçimindeki bu çeşitlilik, elde edilen bulguların daha kapsamlı ve genellenebilir olmasına katkı sağlamıştır. Bu sayede, afetin toplumsal dokuda yaratmış olduğu farklı etkiler daha iyi gözlemlenmiştir.

Toplanan nitel veriler, tematik analiz yöntemi kullanılarak değerlendirilmiştir. Bu yöntem, katılımcıların anlatılarından ortaya çıkan temel temaları ve kalıpları belirlemeye olanak tanımıştır. Tematik analiz süreci, bireylerin duygusal ve sosyal deneyimlerine dair daha geniş bir anlayış geliştirilmesini sağlamıştır. Bu analiz yaklaşımı, bireylerin afet sonrası hayata uyum süreçlerinde karşılaştıkları ortak sorunları ve benzersiz deneyimleri ortaya koyarak, etkili müdahaleler için önemli çıkarımlar sağlamıştır.

Analiz süreci, görüşme verilerinin yanı sıra literatürden ikincil kaynaklarla desteklenmiştir. Bu kapsam ve derinlik, katılımcıların yaşam deneyimlerinin daha bütüncül bir perspektifte değerlendirilmesine olanak tanımış ve raporun bulguları ile önerilerine sağlam bir temel oluşturmuştur.

II. MERKEZ ÜSSÜNDEN İSTANBUL'A UZANAN YOLCULUK

Yerinden Edilme ve Kayıplar

2023 yılında meydana gelen Kahramanmaraş depremleri, yalnızca fiziksel yıkıma neden olmakla kalmamış, aynı zamanda milyonlarca insanın hayatında derin izler bırakmıştır. Bu doğal afet, evlerin ve işyerlerinin yok olması, sevdiklerini kaybetmenin acısı ve yerinden edilmenin getirdiği zorluklarla ağır sonuçlar doğurmuştur. Hane anlatılarında özellikle çocuklar, bu süreçte hem fiziksel hem de psikolojik olarak en kırılgan gruplardan biri olarak öne çıkmıştır. Bu bölüm, felaketin etkilerini bireylerin ve ailelerin yaşamış hikâyeleri üzerinden inceleyerek, kayıp ve travma deneyimlerini yansıtarak toplumsal yeniden inşa süreçlerine ışık tutmayı amaçlamaktadır.

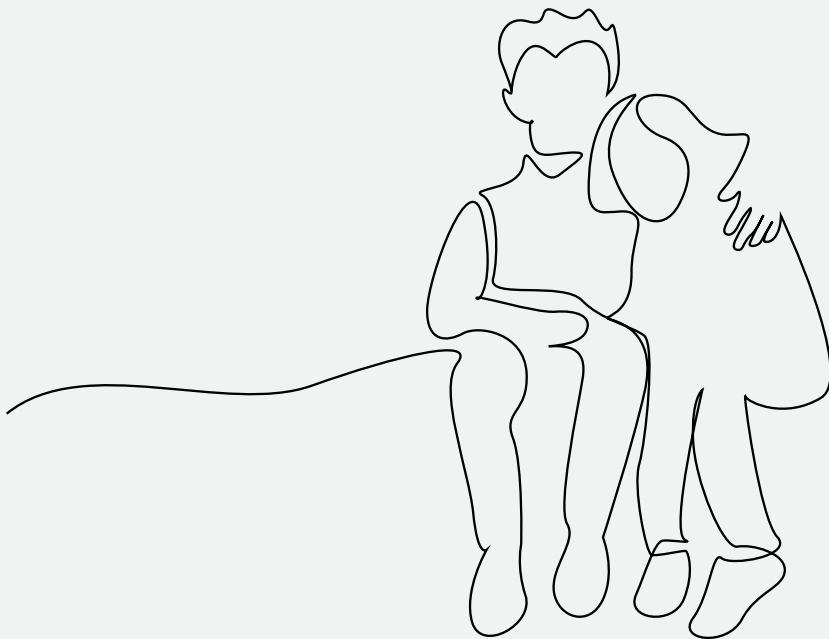
Kişisel Anlatılar

“

Deprem olduğunda biz Malatya merkezdeydik. O sesi hiç unutmuyorum. Çok korkunç bir ses geldi önce, sonra sallandık. Dışarı bir çıktık ki her yer yıkılmış, herkes sokaklarda. Çocukları arabaya bindirdik yola çıktık. Biz Malatya'dan çıkana kadar her yer dümdüzdü. Enkazlardan yardım çığlıkları geliyordu, çocuklar duyup daha fazla korkmasın diye camları kapatıp müzik açmak zorunda kaldık.

**Depremzede, Kadın, Derin Yoksulluk Ağı
Araştırma Katılımcısı**

”



“

Evimiz Hatay'daydı. Dere yatağının üzerine yapmışlar, bilmiyorduk ki. Apartmanda hep yeni evli çiftler vardı, tek çocuklu ev bizimkiydi. O gece deprem olduğunda gece hiç bitmeyecek sandım. Çok korkunçtu, kıyamet kopuyor sandım. 7 yaşındaki oğlumu kucakladım, bir yandan onu çıkarmaya çalışıyorum bir yandan kızlarıma sesleniyorum uyansınlar diye. Çocuklarımla hepsinin görme problemi var. Oğlumla çıktık dışarı, birkaç dakika bekledim. Kızlarımla hiçbiri çıkmadı binadan. Oğlumu komşuya emanet ettim, "akrabalarım şurada, ben ölürsem oğlumu onlara götürün. Ben kızlarıma almaya gidiyorum" dedim. Bina sallanırken girdim içeri. Çok karanlıktı zaten, hiçbir şey görünmüyordu. Kızlarımla üçünü çıkarabildim, bina yıkıldı. Diğer yavrumun bacağına düşmüş bir şey, çıkarmak için çok uğraştım. Neyse ki sağ salım çıkardım onu da. Çıktık ama, nereye gideriz, naparız, hiçbir şey bilmiyorum. Hava çok soğuk, enkazların altından yardım çığlıkları geliyor. Sesimi duyan yok mu, beni kurtarın diye bağıyorlar. 3 gün kimse yoktu, kimse gelmedi. Marketler yağmalanmıştı, yiyecek bulamadık. Çöpten yemek bulduk 3 günün sonunda, onu yedik çocuklarımla. Oğlum hipotermi geçiriyordu, o soğukta pijamalarla çıktık zaten. Yine çöpten bir kilim buldum, oğlumu ona sardım kucakladım ısıtmaya çalıştım. Bi şekilde tutunduk hayata.

Depremzede, Kadın, Derin Yoksulluk Ağı
Araştırma Katılımcısı

”



“

Çocuklara seslendim, “Deprem oluyor ama korkmayın” dedim. Zaten onu der demez duvarlar üstümüze yıkılmaya başladı. Bir an ben durdum ve “Öleceğiz” dedim. Oğlum vardı, baktım arkamda kızlar yok. Aşağıda oğlana “Ben geri gideceğim” dedim. “Yukarı çıkacağım” Herkes “Deli misin?” diyor. “Öleceksem de öleyim. Üç kızım da yukarıda” dedim. Yukarı çıktığımda baktım ki bir kızım duvarın altında kalmıştı. Üçünün ellerinden tuttum. Duvar çöktü. Kocaman taşı, o molozu nasıl aldım, inanın ben de bilmiyorum. Son anda biz çıktık. Deli gibi koşan insanlar... Sanki bir savaş alanı mı? Mahşer mi? Kimse kimseyi tanımıyor. Beni biri omzumdan tutup çıkardı. Sabah olduğunda bütün sevdiklerimin enkaz altında olduğunu, çocuklarımın arkadaşlarının öldüğünü bilemiyorduk. Başımıza gelen deprem mi? Kıyamet günü mü? Geceleri enkazda duran insanların sesleriyle hep birebir yaşayıp, duyduk. “Biz ölmedik, bizi kurtarın” diyorlardı. Çok düşündüm, “Memleketi terk edebilir miyiz?” diye. İnsan mecbur kalıyor. Evinden çok şehrin olmadığını düşünmek insanı daha çok yıkıyor. Çok üzücü bir durum. Ama şu an bizim memleketimiz yok. Evimizden çok memleketimizin yıkılışı bizi yıktı.

**Depremzede, Kadın, Derin Yoksulluk Ağı
Araştırma Katılımcısı**

”

Katılımcıların ifadelerinde, deprem sırasında yaşanan anlık korku ve travmanın şiddeti açıkça görülmektedir. Afetin algılanış biçimi incelendiğinde, “Çok korkunç bir ses geldi önce, sonra sallandık” ve “Kıyamet kopuyor sandım” gibi ifadeler, deprem anındaki korku dolu deneyimlerin duygusal boyutlarını yansıtmaktadır. Bu ifadeler, bireylerin olayın büyüklüğünü algılama biçimini ve travmatik etkilerini açığa çıkarmaktadır. Katılımcıların ifadelerinde yer alan bir diğer tema, depremin ardından ortaya çıkan kaos ortamını savaş ya da mahşer günü ile özdeşleştirmeleri ve günlerce yardıma erişememeleri, toplumsal bağların geçici olarak zayıfladığı şeklinde yorumlanabileceği gibi afet sonrası koordinasyon eksikliklerine de işaret etmektedir.

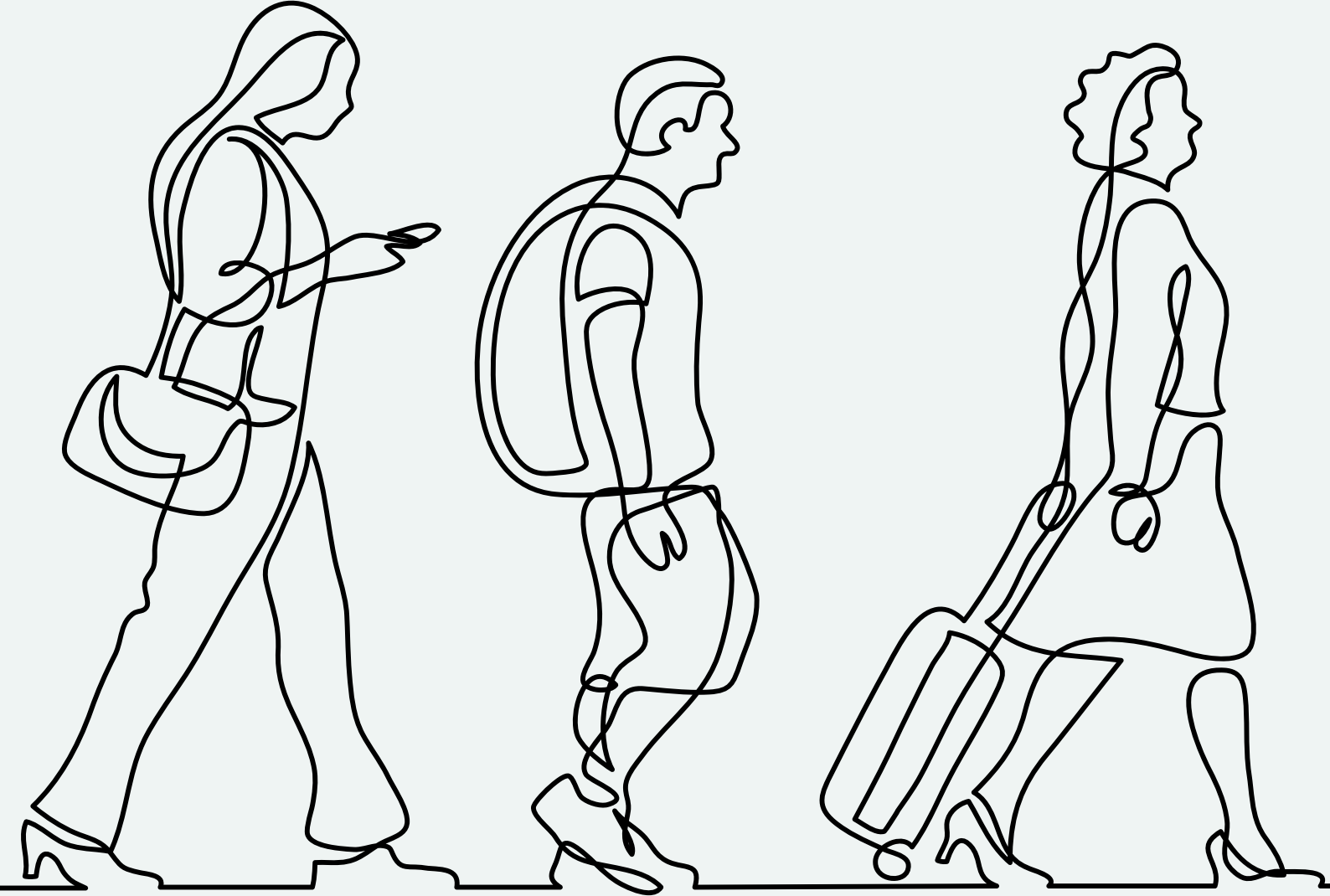
Deprem anında ebeveynlerin çocuklarını koruma içgüdüğü, öne çıkan temalar arasında yer almaktadır. Katılımcılar, deprem sırasında çocuklarını korumak için hayatlarını riske attıklarını belirtmiş, kendi travmalarını yok sayarak çocuklarının iyi oluşu için anlık başa çıkma stratejileri geliştirdiklerini ifade etmişlerdir.

Katılımcılar, sadece fiziksel kayıpları değil, aynı zamanda aidiyet hissini yitirilmesini de dile getirmişlerdir. Katılımcıların anlatılarında özellikle yalnızlık ve çaresizlik teması öne çıkarken felaket sonucu bireysel kayıplarla birlikte, aynı zamanda toplumsal kimlik ve aidiyet duygusunun da yıkıldığını görülmektedir. Bu durum, afetin uzun vadeli psikolojik etkilerini ve toplumlar üzerindeki tahrip edici sonuçlarını vurgulamaktadır.

Deprem anının yarattığı psikolojik etkiler, katılımcıların deneyimlerinde açık bir şekilde ifade edilmiştir. “O sesi hiç unutmuyorum”, “Geceleri enkazda duran insanların sesleriyle birlikte yaşadık” ifadeleri, travmanın uzun vadeli zihinsel etkilerinin ne kadar derin olduğunu yansıtmaktadır.

İstanbul’a Yolculuk, Barınma Problemleri ve Yabancılaşma Hissi

Bu kısımda yer verilen nitel veriler, 2023 Kahramanmaraş depremleri sonrası göç eden depremzedelerin İstanbul’da karşılaştıkları sosyal, ekonomik ve psikolojik zorlukların altını çizmektedir. Katılımcıların ifadeleri, göç sonrası süreçte bireylerin yaşadıkları belirsizlik, ayrımcılık, dayanışma ve travmaların çok boyutlu etkilerini ortaya koymaktadır.



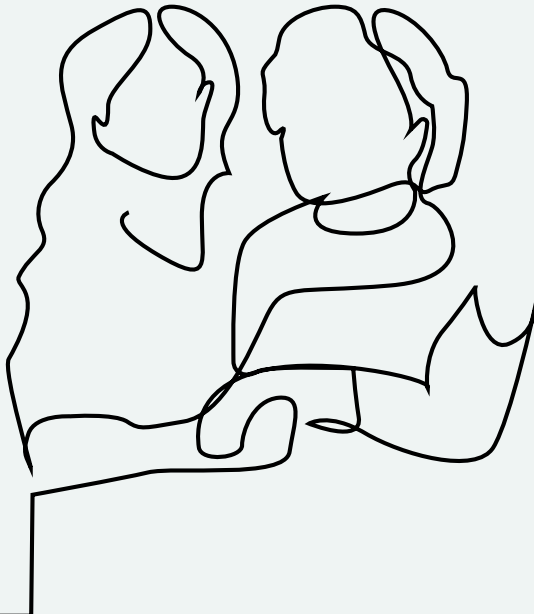
Kişisel Anlatılar

“

İstanbul'a geldik bir şekilde. Öğretmenevinde kalmaya başladık. Birkaç gün sonra eşyalarımızı almak istedik evden ama kapıya bir görevli dikmişler, içeri giremezsiniz diyor bize. Bina her an yıkılabilirmiş. Giremedik. Kıyafet dahi alamadık evden, zaten daha sonra o halde yıktılar evi. İlk zamanlar öğretmenevine çok insan gelirdi. Çok gönüllü vardı, psikolojik sağlığımızdan tutun da yememize içmemize kadar bizimle çok ilgilendiler. İstanbul diyince hep insanın aklında böyle "yabancılık, kimse kimseyi umursamaz, korkutucu" gibi şeyler canlanır, biz gördüğümüz desteğe çok şaşırıydık. Bizden daha çok üzüyorlardı bizim için. Ancak seçimlerden sonra kimse gelmez oldu. Tek başımıza kaldık... O yıl Aralık ayına kadar kaldık biz öğretmenevinde. Biz ve bir aile daha kalmıştı, yavaş yavaş diğer herkes gitmişti. Öğretmenevinin yeni müdürü bizi kovdu. "1 hafta içinde odayı boşaltmazsanız maaşına haciz koydururum, bu zamana kadar kaldığınız tüm günlerin parasını faiziyle alırım sizden" dedi. Kışın kıyametin ortasında iki küçük çocukla bilmediğimiz bir şehirde sokakta kaldık. Ben bir ev buldum, bu apartmanın görevli dairesiymiş. Çok küçük ama en azından başımızı sokacak bir yer bulmuş olduk. Evi buldum ama bir tane eşya yok içinde. Ne yapacağımı düşünürken bir ablamıza bahsettim durumdan. İnsanlar evlerinden teker teker eşya getirmeye başladılar. Bu evde gördüğünüz her eşyayı onlar getirdi.

**Depremzede, Kadın, Derin Yoksulluk Ağı
Araştırma Katılımcısı**

”



“

Evliyim, iki çocuğum var. Eşim engelli, yürümesinde görmesinde duymasında sorunlar var. Ben geçindiriyorum evimi. Uсталık yapıyorum, çok ayrımcılığa maruz kalıyorum. Hatay'da böyle değildi, buraya geldim kimseyi tanımıyorum, kimse beni tanımıyor. Kadın olduğum için ustalığı yakıştırmıyorlar. Bir yandan rızkımlı kazanırken bir yandan da kendimi ispat etmek için çok savaş verdim.

**Depremzede, Kadın, Derin Yoksulluk Ağı
Araştırma Katılımcısı**

”

“

Hatay'daydık deprem olduğunda, maaile İstanbul'a gelmek durumunda kaldık. Orada dükkanım vardı, işim vardı. Hayatımdan çok memnundum. Buraya geldik, kimseyi tanımıyorum. Abim kaza geçirdikten sonra işe de giremedim. Annem ayrı hasta. İkisine birden bakıyorum. Bütün hayatım onlar olmuş durumda. Ne bir gezme tozma, ne bir arkadaş çevresi. Psikolojik olarak kendimi hiç iyi hissetmiyorum, o gün yaşadıklarımı unutabilmiş değilim. Ama kimseyle de oturup konuşamıyorum. Geçim derdinden, evin kalabalığından o konuda (psikolojik) destek almaya sıra gelmiyor ki.

**Depremzede, Erkek, Derin Yoksulluk Ağı
Araştırma Katılımcısı**

”

“

Evliyim, 2 çocuğumuz var. Deprem olduğunda Hatay'daydık. Eşim, eşimin annesi, eşimin kız kardeşi, onun eşi ve çocukları, eşimin bekar erkek kardeşi hep birlikte İstanbul'a eşimin diğer kardeşinin yanına geldik. Depremden birkaç ay sonra eşim trafik kazası geçirdi, felç kaldı. Küçücük evde 7 kişi yaşıyoruz. Ben, eşim ve çocuklarım salondaki kanepelerde kalıyoruz. Çocuklarımdan gizleyemiyoruz hiçbir şeyi, her şeye maruz kalıyorlar. Önceden çok ilgili bir anneydim, şimdi ise eşimin hastalığı, hastaneler, yemek, temizlik... Kendime vakit ayırmayı geçtim çocuklarımla vakit geçiremiyorum bile.

**Depremzede, Kadın, Derin Yoksulluk Ağı
Araştırma Katılımcısı**

”

“

İstanbul'a geldik. Buraları hiç bilmiyorum, tanıdığım kimse yok. Geldiğimizde bir kadın bize boş bir ev gösterdi, "mal sahibi yurtdışında yaşıyor burası bomboş duruyor girin burada yaşayın" dedi. Eşya da buldu bize sağdan soldan. Burada kendimize bir hayat kurmaya çalıştık. Sonra mal sahibi geldi, bizi evden attı. 5 çocuğumla ortada kaldım yine. Sağolsun o dönemki kaymakam el uzattı bizi bir eve yerleştirdi. Kiranız kaymakamlık tarafından ödenecek dedi. Ben de iş buldum, eve yakın bir yer otelde temizlik görevlisi olarak çalışıyorum. Sonra kaymakam değişti, benim kiramı ödemeyi kestiler.

**Depremzede, Kadın, Derin Yoksulluk Ağı
Araştırma Katılımcısı**

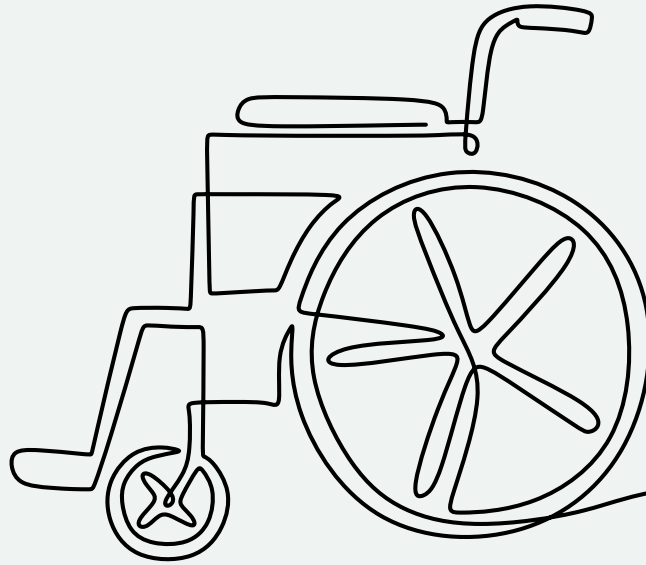
”

“

Depremde 1 hafta dışarıda karda kaldık. Engelli çocuğum olduğu için AFAD bizi İstanbulda otele yerleştirdi sonunda... İstanbul'da lojmanda ev tahsis edildi, orada kalıyoruz. Burada kira vermiyorum ancak Haziran ayında buradaki lojman süremiz bitiyor. Buradan bizi çıkarsalar çadıra veya konteynıra gideceğiz, gidecek yerimiz yok çünkü. Allah büyüktür, yol gösterir bize.

**Depremzede, Kadın, Derin Yoksulluk Ağı
Araştırma Katılımcısı**

”



“

Depremde evimiz tamamen yıkıldı. Eşyalar da evin içinde kaldı girilemedi sonrasında. Çadırda barakada kaldık bir süre. Sonra konteyner verildi, arsa olarak kendi yerimiz olduğu için oraya koyduk. Aile büyük sığamadık. 7 metre boyu, 3 metre eni. 21 metrekare, 6 kişi yaşamak zorunda kaldık içinde. Memleketten gelirken akrabalarından ev tutmak için borç aldık. 70 bin TL borcumuz var. İstanbul'da ev kiralamak bambaşka bir şeymiş... Hatay ile İstanbul arasındaki fark, Hatay'da ya siyah vardır ya beyaz vardır. Burada herkes gri. kötü mü iyi mi ayırt edemiyorsunuz.

**Depremzede, Erkek, Derin Yoksulluk Ağı
Araştırma Katılımcısı**

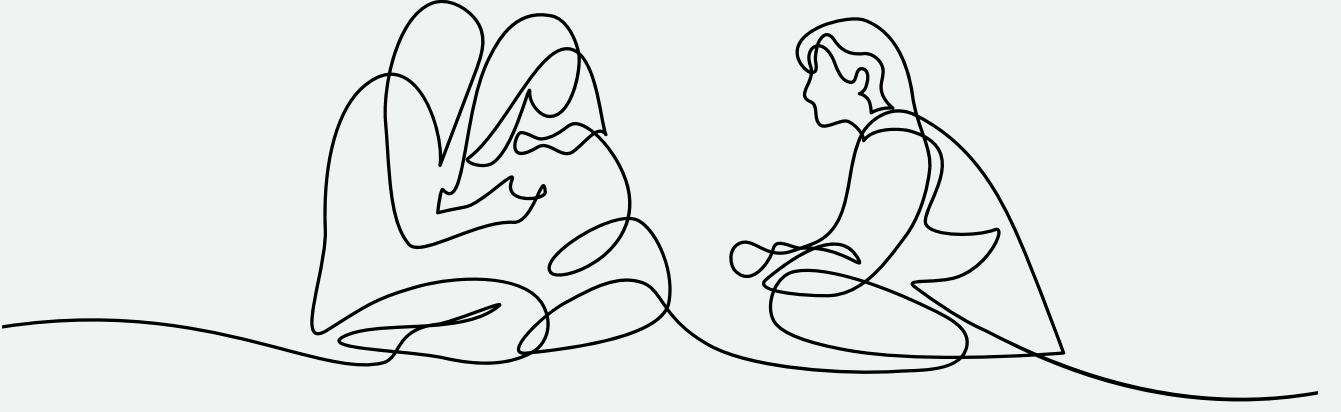
”

Katılımcıların ifadeleri, barınma süreçlerinde süreklilikten yoksun çözümlerin travmatik etkilerini vurgulamaktadır. Öğretmenevi, konteynerler, lojmanlar ve boş evler gibi geçici barınma yerleri, bireylerin hem fiziksel hem de duygusal olarak güvencesiz hissetmelerine neden olmuştur. Örneğin, bir katılımcının “Kışın kıyametin ortasında iki küçük çocukla bilmediğimiz bir şehirde sokakta kaldık” ifadesi, barınma güvencesizliğinin bireysel ve aile düzeyinde nasıl derin etkiler bıraktığını göstermektedir.

Bazı katılımcılar, gönüllü destekler sayesinde barınma sorunlarını bir süre çözebilmiş, ancak sistematik bir destek mekanizmasının yokluğu nedeniyle yeniden yerinden edilmişlerdir. Barınma sorununun kurumsal boyutu, desteğin süreksizliğiyle daha da karmaşık hale gelmiştir. “Kaymakam değişti, kiramı ödemeyi kestiler”, “Haziran ayında buradaki lojman süremiz bitiyor... gidecek yerimiz yok...” gibi ifadeler, kurumsal desteğin sürekliliğinin eksikliğini ortaya koyarken kamu destek mekanizmalarının bireylerin yaşamlarında güven inşa etmekte başarısız olduğuna işaret etmektedir.

Katılımcılar, göç sonrası süreçte devlet kurumlarından ve yerel yönetimlerden aldıkları desteğin yetersizliği ve süreksizliği üzerinde durmuştur. Katılımcılar özellikle seçim sonrası desteklerin kesintiye uğradığını dile getirerek deprem sonrası yapılan kamu yardımlarının süreksiz olduğu algısına sahip olduklarını vurgulamışlardır. Bu durum, kurumsal destek mekanizmalarının bireylerin güvenceli bir yaşam sürmesine katkı sağlayamadığını açıkça göstermektedir. Kamu ve sivil toplum kuruluşları arasındaki koordinasyonsuzluğun da bireylerin yaşadıkları belirsizliği arttırdığı söylenebilir.

Kültürel farklılıklar ve yabancılaşma hissi, katılımcı ifadelerinde öne çıkan temalardan biridir. Katılımcıların bazıları, gönüllüler ve sivil toplum kuruluşlarından aldıkları destek sayesinde günlük yaşamlarında kolaylık sağlandığını ifade etmişlerdir. Ancak toplumsal dayanışma ağlarının sürekliliğinin eksikliği, göze çarpan bir diğer olgudur. Tüm katılımcılar İstanbul'da deneyimledikleri kültürel ve sosyal farklılıklarla baş etmede zorluk yaşadıklarını belirtmişlerdir. İstanbul'daki toplumsal yapı, “Burada herkes gri. Kötü mü iyi mi ayırt edemiyorsunuz” gibi ifadelerle yabancılaşma ve güven eksikliği temaları etrafında tanımlanmıştır.



Deprem sonrası ekonomik zorluklar ve ayrımcılık, katılımcılar için ciddi bir mücadele alanı olmuştur. Depremzedelerin ekonomik mücadeleleri, özellikle kadınlar ve engelli bireylerin ayrımcılık ve önyargılara maruz kalmasıyla daha da zorlaşmıştır. Kadın katılımcıların ifadeleri, iş piyasasında cinsiyet temelli ayrımcılığın belirgin olduğunu ortaya koymaktadır. Örneğin, “Kadın olduğum için ustalığı yakıştırmıyorlar” ifadesi, kadınların yalnızca ekonomik değil, aynı zamanda toplumsal olarak da kendini ispat etmek zorunda bırakıldığını göstermektedir. Bu faktörün, bireylerin deneyimlediği yabancılaşma hissini daha da kuvvetlendirdiği düşünülmektedir.

Yüz bini aşkın kişinin yaralandığı, kalıcı engeller ve uzuv kayıpları ile hayatta kaldığı deprem sonucu engelli bireyler ve onların ailelerinin, göç sonrası süreçte daha da kırılgan hale geldiği gözlenmektedir. Bir katılımcı, eşinin felç geçirmesi sonrasında yaşadıkları ekonomik ve duygusal baskıyı dile getirirken, engelli bakımı veren katılımcı ifadelerinde bakım emeğinin derinleşen yoksulluk kesişiminde bireylerin üzerinde yarattığı stres ve baskı ayrıca göze çarpmaktadır.

Depremzedelerin ifadeleri, göç ve afet sonrası süreçteki travmanın uzun vadeli etkilerini vurgulamaktadır. Katılımcıların afet esnasında yaşanan olayları unutamadıklarını, hala sallanıyormuş hissi yaşadıklarını, depreme ilişkin yoğun ve gerçekçi kabuslar gördüklerini, uyku problemlerinin halen devam ettiğini ifade etmeleri, deprem anında yaşanan olayların, bireylerin psikolojik sağlığı üzerindeki kalıcı etkisini göstermektedir. Deprem sonrası destek eksikliği, bireylerin yalnızlık ve dışlanmışlık hislerini artırmıştır. Bu durum, özellikle yeni bir çevrede kimseyi tanımamanın getirdiği sosyal kopuklukla birleşmiştir. Göç sonrası değişen roller ve artan sorumluluklar, aile içi ilişkilerde olumsuz etkiler yaratmıştır. Örneğin, bir katılımcı, “Artık çocuklarımla vakit geçiremiyorum” diyerek bu yükün kişisel düzeydeki sonuçlarını ifade etmektedir.

Depremzedelerin ifadeleri, afet sonrası süreçte karşılaşılan çok boyutlu zorlukların ve travmatik etkilerin kapsamını gözler önüne sermektedir. Geçici barınma çözümlerinin güvencesizliği, kurumsal desteklerin süresizliği, ekonomik zorluklar ve ayrımcılık, bireylerin hayatlarında derin izler bırakmıştır. Göç edilen yeni çevrede hissedilen kültürel farklılıklar ve sosyal yabancılaşma, bireylerin uyum süreçlerini zorlaştırmış, toplumsal dayanışmanın sınırlı yapısı bu hissi daha da pekiştirmiştir. Depremzedelerin psikolojik iyilik hali, travmanın kalıcı etkileri ve sosyal izolasyon ile daha da kırılgan hale gelmiş, aile içi ilişkiler ve bireylerin yaşam rollerinde belirgin değişimler yaşanmıştır. Tüm bu deneyimler, afet sonrası süreçlerin bireyler üzerindeki yıkıcı etkisini açıkça ortaya koymaktadır.

III. BİLİNMEZLİK İÇİNDE SARILAN YARALAR

Bu kısımda yer verilen nitel verilerin analizi, deprem sonrası İstanbul'a göç eden bireylerin tecrübelerini ayrıntılı bir şekilde ele alarak, derin yoksulluğun afet yoksulluğu kesişiminde bireyler ve aileler üzerindeki yıkıcı etkilerini gözler önüne sermektedir. Ekonomik, sosyal, kültürel ve psikolojik etkiler, birbiriyle iç içe geçmiş şekilde depremzedelerin yaşamında ciddi sorunlar yaratmaktadır. Katılımcıların ifadeleri, bireysel deneyimlerin toplumsal sorunlarla nasıl kesiştiğini anlamamıza yardımcı olmakta ve bu sorunların bireyler üzerindeki sonuçlarını derinlemesine incelemektedir.

Kişisel Anlatılar

“

Beş çocuğum var üçü üniversite okuyor. Çalışıyorum (bir otelde temizlik görevlisi, yalnız anne), aldığım para 17 bin lira, evimin kirası 16 bin lira. Sağolsun patronum faturalarımızı ödüyor. Aylardır o artan bin TL ile en ucuzundan makarna alıp yiyebiliyoruz. Bazı günler kendim yemiyorum çocuklarım daha fazla yiyebilsin, daha çok güç kazansınlar diye. Ama makarna ile ne kadar yeterli beslenebilirler ki? Bazen temizlediğim odalarda peynir, yoğurt, gıda artığı ne kalırsa onları getiriyorum eve. Hani bu otel kahvaltılarında verilen küçük paketli peynirler oluyor ya, onlardan mesela. Çocuklarım ancak onları getirebilsem makarna haricinde bir şey yiyebiliyorlar. Bazı günler hiç olmuyor, hepimiz aç geçirmek zorunda kalıyoruz. Mecbur, başımızın üstünde bir çatı olmak zorunda. Kızım çok zayıfladı son 2 senedir doğru düzgün yemek yiyememekten. Sırf zayıflığından utandığı için örtünmek bile istedi içinden gelmediği halde. İnsanlar zayıflığıyla alay ediyorlar diye. Oğlum 8 yaşına geldi. Normalde çok sakin sessiz bir çocuktur. Geçen hafta yine makarna koyunca önüne sinir patlaması yaşadı. İlk defa oğlumun o halini gördüm. "Sıkıldım artık bu hayattan" diyip ağlamaya başladı, ayağını yaraladı. Götürdüm acile dikiş attırdım. Elimden başka hiçbir şey gelmiyor ki. Her gün 10 saat çalışıyorum, çocuklarımla doğru düzgün vakit bile geçiremiyorum yorgunluktan. Kardeşler birbirleriyle ilgileniyorlar. O şekilde yaşıyoruz.

**Depremzede, Kadın, Derin Yoksulluk Ağı
Araştırma Katılımcısı**

”

“

Ne kadar çalışırsam çalışayım yetmiyor (tekstil ustası, yalnız anne). Sorun bana, hangi ürün en ucuz hangi markette satılıyor bilirim, fiyatını da kuruşuna kadar söylerim. Her kuruşu hesap ederek yaşamak zorundayım çünkü. Oğlum üniversiteye başlayacak, bilgisayar istiyor. E durumumuz yok, alamıyorum. Mecbur anlatmak zorundayım alamadığımı. Ama genç işte, o da anlamak istemiyor. İstekleri var. Bir anne olarak içim yanıyor ama napayım, yaşam mücadelesi veriyorum. Her kuruşu o kadar hesaplamak zorundayım ki... Bakın ben kendimden vazgeçmiş durumdayım. Hijyenik ped bile kullanamıyorum. O ay param çıkışır da alabilirsem 14 yaşındaki kızıma kalsın diye hesap yapıyorum. Bazen onu da yapamıyorum.

**Depremzede, Kadın, Derin Yoksulluk Ağı
Araştırma Katılımcısı**

”

“

Malatya’da o kadar güzel bir hayatımız vardı ki... Ben orada dönem dönem çalışmıyordum bile çocuklarımla daha fazla vakit geçirmek için. Çok güzel bir evimiz vardı, tatilimiz, gezmemiz eksik olmazdı. Şimdi ise ne kadar etüt, ek ders varsa sarılıyorum, sürekli çalışıyorum. Çocuklarım bu L koltuğu paylaşıyorlar uyumak için. Oğlum her sabah ağlıyor beli ağrıdığı için. İçim gidiyor ama tutup bir yatak bile alamıyorum. O kadar çok borcumuz var ki. Eşim çok uzun süre iş bulamadı buraya geldiğimizde. Orada ticaretle uğraşıyordu. Tüm parasını ürün tedarikine harcamıştı deprem öncesi, dükkan yıkılınca onlar da içinde heba oldu. Bir krediyle başka kredi ödeye ödeye döndürmeye çalışıyoruz evi. Küçük çocuğumun öğrenme gücüğü çektiğini öğrendik buraya geldiğimizde. Şu an gittiği okulda sorun yaşıyoruz mesela. Okulunu değiştirmek istiyorum ama kayıt parası adı altında 50 bin TL istiyorlar. Kızımın okulundan kırtasiye masrafı olarak 26 bin TL istediler. Burası devlet okulu, düşünebiliyor musunuz? Bir maaşla kira, fatura, mutfak ancak geçinmeye çalışırken bu masrafları nasıl ödeyelim? Kim nasıl ödesin? İstanbul’da yaşamak hakikaten çok zor. Ama mecburuz. Memleketimizde kimse kalmadı, enkazlar hala kaldırılmadı. Gitsek iş bile bulamayız. Burada tutunmak zorundayız öyle ya da böyle.

**Depremzede, Kadın, Derin Yoksulluk Ağı
Araştırma Katılımcısı**

”

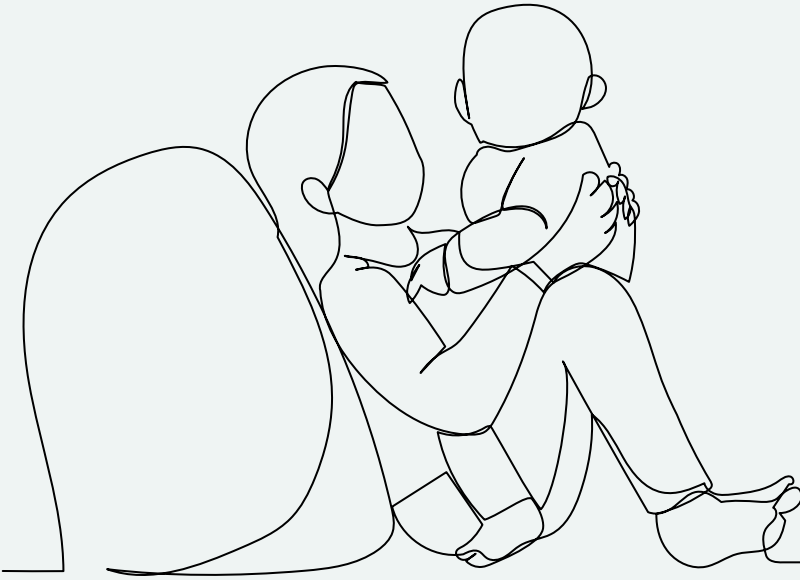
“

Okula alışma süreçleri uzun sürdü. Önce dışlanıyorsun, içlerine almaları kolay olmuyor. Zorlandım, çok zorlandım. Halen zorlandığım konular var. Kızım 14 yaşında, orada bir odası vardı. Çalışma masası, bir düzeni vardı. Bir dolabı vardı. Burada hiçbir şeyi yok. Bir odalı bir gözde iki kardeş aynı odada, dört kişi aynı odada oturuyoruz, kalkıyoruz. Eşyalarımız valizde, dolap yok. Çalışma masası yok. Ev ortamı uygun değil. Bu okul hayatına da yansıyor özel hayatlarına da yansıyor. Sıfırdan başladık hepimiz. Büyükşehirde yerleşmemizin bizi üzdüğü durumlarda oldu. Kızım liseye başlayınca “Siz buralardan gelmişiniz”, “Namaz kılmıyorsunuz”, “Siz pisiniz”, “Ya namaz kılmayı öğrenirsin, kapanırsın, seni yanımıza alırız ya da aksi takdirde sen okulda yalnızsın” gibi şeyler söylediler. Çocuk çok üzüldü. Karşıma dikildi “Kapanacağım” dedi. Bu durum bizi gerçekten çok üzdü çünkü bizim yaşadığımız yerlerde böyle bir şey yoktu. Herkes hürdü. Herkesin inancına saygımız vardı. Bu konuda büyükşehirde zorlandık. Bu durum bizi çok üzmüştü. Buraya gelirken sağdan soldan verilen giysilerle biz çorapsız, ayakkabısız şekilde çıktık memleketimizden. Buraya geldiğimizde çocuğu okula kayda götürdüğümde okulun müdürü bize bakıp, “Okula bu kıyafetlerle gelemezsiniz. Falan yerde satılıyor formalar gidip alın” gibi cümleler kullandı. Çok üzülmüştük o zaman. Gerçekten çok üzücü bir durumdu. “Biz depremzedeyiz” dedim. “Giydiğimiz giysiler bizim değil” dedim. O, bizimle ilgilenmemiştir, durumumuzu önemsememiştir. “Gidin kızınıza formayı alın, bir daha da böyle kıyafetlerle okula gelmesin” gibi tabirler kullandı.

Çok sıkıntı çektik. Kızım akran zorbalığı yaşadı hep. Kızım eve geliyordu, çok üzgündü. Ben ona soruyordum. “Bir şey yok” diyordu. Sonra ben duydum ki kızım gerçekten çok akran zorbalığına uğruyor. Ona hem “Suriyelisin” diyorlar hem “Sen Diyarbakır’dan gelmişsin” diyorlar. Bir sürü şey söylüyorlar. Ki kızım bana birkaçını söyledi. Kızım gerçekten o zaman mahvoldu.

**Depremzede, Kadın, Derin Yoksulluk Ağı
Araştırma Katılımcısı**

”



“

Çocuğumu eğitecek bir oyuncak alamıyorum, dürüm istiyor mesela alamıyorum. Marketten bir şey istese alamıyorum. Sadece çocuğuma alamadığım şeyler beni üzüyor. Kuruma gidiyorum, hırka ile gidiyorum. Kendime bir mont alamadım. Ayakkabı alamıyorum, biri verirse ayağıma küçük geliyor tırnağım batıyor. Kimseye diyemiyorum. Kızım yine 3 yıldır hırka ile gidip geliyor.

**Depremzede, Kadın, Derin Yoksulluk Ağı
Araştırma Katılımcısı**

”

Temel İhtiyaçlara Erişim

Deprem sonrası süreçte temel ihtiyaçlara erişim, hem fiziksel hem de ekonomik yetersizlikler nedeniyle önemli bir sorun haline gelmiştir. Görüşmelerde, katılımcılar barınma, gıda ve giyecek gibi en temel gereksinimlere ulaşmada ciddi sıkıntılar yaşadıklarını ifade etmişlerdir. Gıda güvenliğine erişimdeki kritik eksiklikler, yalnızca fiziksel hayatta kalmayı değil, aynı zamanda bireylerin onurunu ve sosyal aidiyet hissini de etkilemektedir.

Depremzede bireylerin ekonomik durumları, temel ihtiyaçların bile karşılanamadığı bir yoksulluk döngüsüne işaret etmektedir. Katılımcıların ifadeleri, kira ve sabit giderlerin hane gelirini tamamen tükettiğini ve özellikle gıda harcamalarında ciddi bir kısıtlamaya neden olduğunu göstermektedir. Bir katılımcının kira için gelirinin %94'ünü harcaması, ekonomik sürdürülebilirlikten tamamen uzak bir yaşam standardını ortaya koymaktadır. Gıda teminindeki zorluklar, annelerin kendi beslenme ihtiyaçlarından çocukları için vazgeçmesiyle sonuçlanmış ve dahası yeterli ve güvenli gıdaya erişim eksikliği, çocukların sağlık durumlarında bozulmaya yol açmıştır. Örneğin, bir katılımcının, çocuklarının yetersiz beslenme nedeniyle fiziksel zayıflık yaşadığını ve bunun sosyal dışlanmaya neden olduğunu ifade etmesi, bu ekonomik zorlukların yalnızca bireysel değil, aynı zamanda sosyal sonuçlarını da göstermektedir.

Giyim gibi dięer temel ihtiyalara eriřimde de ciddi kısıtlamalar olduęu belirtilmiřtir. Örneęin, bir katılımcı, ocuklarının yıllardır aynı kıyafetleri giymek zorunda kaldıęını, kendisinin ise bir mont dahi alamadıęını ifade etmiřtir. Bu durum, bireylerin yalnızca fiziksel refahını deęil, aynı zamanda toplumsal kabul görme duygusunu da etkilemektedir.

Ekonomik Kırılğanlık

Depremzedeler arasında ekonomik kırılğanlık, temel bir sorun olarak öne ıkmaktadır. Katılımcılar, düşük gelir seviyeleri ve yüksek yařam maliyetleri nedeniyle sürekli borlanmak zorunda kaldıklarını ifade etmiřlerdir. Bir katılımcı, “Bir krediyle bařka kredi ödeye ödeye döndürmeye alıřıyoruz evi” diyerek bu kısır döngüyü açıka dile getirmiřtir.

Bu ekonomik kırılğanlık, ailelerin temel ihtiyalarını dahi karřılamalarını zorlařtırmakta ve sosyal dıřlanmayı artırmaktadır. Kadınların iř piyasasında karřılařtıkları ayrımcılık ve düşük ücretler, ekonomik bağımsızlıklarını sınırlamakta ve aile iindeki yüklerini artırmaktadır.

Kriz Anlarında Kadın Olmak

Deprem sonrası annelik ve bakım emeęi, kadınlar üzerinde yoğun bir yük yaratmıřtır. Görüşmelerde, kadınlar yalnızca ekonomik yükleri deęil, aynı zamanda ocuklarının fiziksel ve duygusal ihtiyalarını karřılamak için de mücadele ettiklerini ifade etmiřlerdir. Bir anne, “Her gün 10 saat alıřıyorum, ocuklarımla doęru düzgün vakit bile geiremiyorum” diyerek bu yükün boyutlarını açıklamıřtır.



Kadınlar, ocuklarının eęitim, beslenme ve saęlık ihtiyalarını karřılamak için kendi gereksinimlerini sürekli olarak geri plana atmaktadır. Bir katılımcı, “Hijyenik ped bile kullanamıyorum. Param ıkıřırsa kızıma kalsın diye hesap yapıyorum” diyerek bu durumu açıka ortaya koymuřtur. Bu, kadınların fiziksel ve duygusal tükenmiřliğe sürüklenmesine neden olmaktadır.

Bununla birlikte, kadınların temel hijyen ihtiyalarından feragat etmesi, yoksulluęun cinsiyet temelli boyutlarını gözler önüne sermektedir. Hijyenik ped gibi temel hijyen ürünlerine eriřim eksiklięi, kadınların yoksullukla mücadelesini daha da derinleřtirmektedir. Eęitim masrafları gibi ekstra harcamalar, yoksulluk döngüsünü sürdüren önemli bir dięer faktör olarak öne ıkmaktadır. ocuklarının eęitime eriřimlerini saęlamak için aba gösteren kadınlar, genellikle bu masrafları karřılayamayarak ocuklarının geleceęi ile ilgili belirsizlikler ve endiřeler yařamaktadır.

Kadınların göç sonrası yaşamları, toplumsal cinsiyet rollerinin getirdiği yüklerle birleştiğinde daha da karmaşık hale gelmektedir. Kadınlar, hem ailenin ekonomik sorumluluğunu üstlenmekte hem de çocukların bakımını sağlayarak aile içi dengeyi sürdürmeye çalışmaktadır. Bu durum, kadınların bireysel ihtiyaçlarının tamamen göz ardı edilmesine neden olmaktadır. Özellikle yalnız annelerin ifadeleri, ekonomik, sosyal ve duygusal destek eksikliği nedeniyle bu yükün tek başına taşındığını göstermektedir.

Çocukların yaşadığı travmalar, bu psikolojik yükü daha da artırmaktadır. Örneğin, bir çocuğun sürekli makarna yemek zorunda kaldığı için duygusal bir patlama yaşaması ve kendisine zarar vermesi, bu travmanın çocukların ruh sağlığı üzerindeki etkisini açıkça ortaya koymaktadır. Bu durum, aile içindeki ilişkilerdeki çatışmaları artırmakta ve anneler üzerinde suçluluk hissine neden olmaktadır.

Sağlık ve Refah



Sağlık ve refah, deprem sonrası yaşamın sürdürülebilirliği açısından kritik bir önem taşımaktadır. Katılımcıların ifadeleri, hem fiziksel hem de psikolojik sağlık açısından ciddi sorunlar yaşandığını ortaya koymaktadır. Bir katılımcı, "Benim tüm vitaminlerim düşük, bayıldığım çok oldu" diyerek fiziksel sağlık sorunlarına dikkat çekmiştir. Beslenme eksiklikleri, özellikle çocuklar arasında daha belirgin hale gelmiştir. Yetersiz ve dengesiz beslenme, bağışıklık sistemlerini zayıflatarak sağlık sorunlarını artırmaktadır.

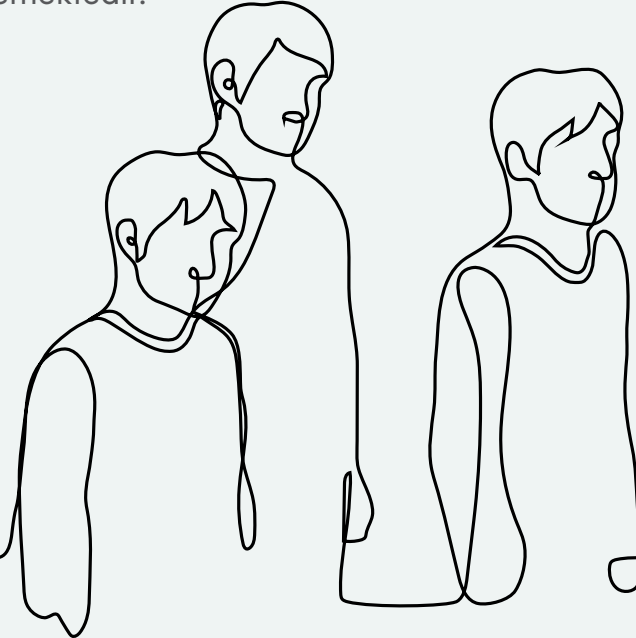
Psikolojik sağlık, katılımcılar arasında yaygın bir endişe kaynağıdır. Birçok katılımcı, yaşadıkları travmatik deneyimlerin etkisiyle sürekli sallanma hissi, kabuslar ve depresyon gibi sorunlarla mücadele ettiklerini belirtmiştir. Çocukların psikolojik sağlığı da ailelerin ekonomik ve sosyal durumlarından doğrudan etkilenmiştir. Bir annenin, çocuğunun "hayattan sıkıldığını" söyleyerek kendisine zarar verdiğini ifade etmesi, bu psikolojik yükün boyutlarını gözler önüne sermektedir.

Engelli bireylerin ve çocukların ihtiyaçlarına yönelik yetersiz destek mekanizmaları, refah düzeyini daha da düşürmektedir. Engelli çocuğu olan bir katılımcı, çocuğunun dil eğitimi ve özel gereksinimleri için destek alamadığını belirtmiştir. Bu tür eksiklikler, hem bireylerin hem de ailelerin refah seviyesini olumsuz etkilemektedir.

Fiziksel sağlık üzerinde etkili olan faktörlerden biri de barınma koşullarıdır. Birçok katılımcı, kalabalık, yetersiz donanımlı ve konforsuz evlerde yaşamaktadır. Çocuklar, belirli bir düzen ve güvenli ortamdaki yoksun olarak büyümekte ve bu durumun, bakımverenler tarafından onların hem fiziksel hem de psikolojik sağlıklarını olumsuz yönde etkilediği gözlenmektedir.

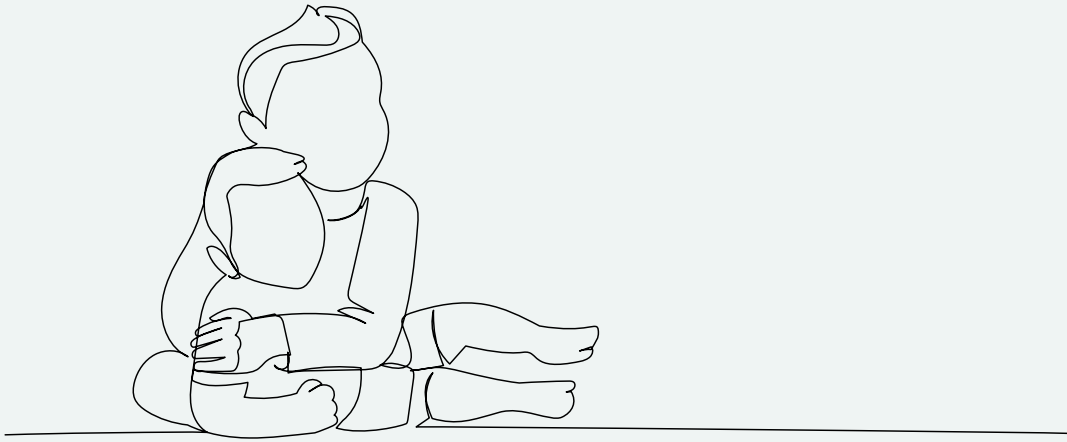
Sosyal Dışlanma, Toplumsal Baskı ve Göç Sonrası Adaptasyon

Sosyal dışlanma, özellikle çocuklar için önemli bir sağlık ve refah sorunu oluşturmaktadır. Depremzedeler, çocuklarının okulda ve toplumda dışlanması nedeniyle büyük bir stres yaşamaktadır. Bir katılımcı, kızının akran zorbalığına uğradığını, "Suriyeli" ve "Diyarbakır'dan gelme" gibi etnik ve coğrafi kimliklerine dair ayrımcı söylemlerle karşılaştığını belirtmektedir. Çocukların böyle bir sosyal ortamda bulunması psikolojik sağlıklarını olumsuz etkilemektedir. Akran zorbalığının, düşük benlik saygısı, depresyon, anksiyete ve diğer psikolojik bozukluklarla ilişkili olduğu bilinmektedir. Bu tür ayrımcılıklar ve sosyal dışlanmalar, depremzedelerin adaptasyon süreçlerini daha da zorlaştırmakta, eğitimde başarıyı ve kişisel gelişimi engellemektedir. Ayrıca, çocukların ailelerinin ekonomik ve sosyal açıdan dezavantajlı durumda olmaları, onların eğitim süreçlerini olumsuz etkilemektedir.



Katılımcıların büyükşehirlerde yaşadığı sosyal uyumsuzluk, göç sonrası adaptasyon sürecini daha da zorlaştırmaktadır. Özellikle çocukların okul ortamında karşılaştığı akran zorbalığı ve ayrımcılık, göçmen kimliği üzerinden şekillenen toplumsal damgalamaların yaygınlığını göstermektedir. Örneğin, bir katılımcının, kızının inanç dayatması ve zorbalık nedeniyle örtünmek zorunda hissettiğini ifade etmesi, toplumsal baskının bireyler üzerindeki etkisini derinleştirmektedir.

Artan Çocuk Yoksulluğu, Akran Zorbalığı ve Damgalanma



Depremzedelerin ekonomik mücadelelerinin bir sonucu olarak yaşadıkları psikolojik stres, bireysel ve aile düzeyinde ciddi sonuçlar doğurmaktadır. Özellikle, sürekli ekonomik kaygılar içinde yaşayan depremzedeler, tükenmişlik sendromu belirtileri göstermektedir. Örneğin, bir katılımcının, çocuklarının geleceğini düşünerek kendi ihtiyaçlarını tamamen göz ardı etmesi, annelik rolü üzerinden toplumsal beklentilerin kadınların psikolojik sağlığı üzerindeki etkisini göstermektedir.

Çocukların eğitim süreçleri, göç ve yoksullukla birleşen koşullar nedeniyle ciddi şekilde kesintiye uğramaktadır. Fiziksel ortamın yetersizliği, çocukların eğitim başarılarını ve psikolojik durumlarını olumsuz etkilemektedir. Katılımcıların her biri çocuklu hanelerde yaşamakta olup bu hanelerin hemen hepsinde çocukların ders çalıştığı alan “salonda yerde” veya “mutfak masasında” şeklinde belirtilmiştir. Görüşülen hanelerde kendine ait bir odası olan çocuk olmadığı gibi, çocukların hiçbirinin kendine ait bir yatağı olmadığı göze çarpmaktadır. Bu tür barınma koşulları, çocukların fiziksel sağlığını, uyku düzenlerini ve genel refahlarını olumsuz etkilemektedir. Yatak, çalışma masası ve dolap gibi temel gereksinimlerden yoksun bir yaşam ortamı, çocukların eğitime eşit erişimini engellemektedir. Bunun yanı sıra, maddi yetersizlikler nedeniyle ek eğitim desteği veya özel gereksinimleri karşılamak için gereken kaynakların sağlanamaması, çocukların eğitime erişimde yüzleştikleri eşitsizliklerini artırmaktadır.

Eđitim kurumlarında yoksulluk kořullarında yařayan bireylere y6nelik ayrımcı tutumlar, toplumsal destek sistemlerinin eksikliđini ve yetersizliđini g6zler 6n6ne sermektedir. Okul y6netiminin, katılımcının 6ocuđunun giysi eksikliđini anlamak yerine damgalayıcı bir tutum sergilemesi, t6m hizmetlerin 6cretsiz olması gereken devlet okullarında kayıt deđiřikliđi i6in 50 bin TL gibi 6cretlerin talep edilmesi, yine kırtasiye masrafı olarak devlet okulunda 26 bin TL tutarında bir 6cret talep edilmesi sosyal dıřlanmayı artırmaktadır. Bu durum, yerinden edilen depremzedelerin toplum i6inde g6venli bir alan bulamamalarına neden olmaktadır.

6ocukların eđitimine iliřkin masrafların ve ek hizmetlerin y6ksekliliđi, ailelerin bu masrafları karřılamakta zorlanmasına neden olmaktadır. Katılımcılar devlet okulunda bile okul masraflarının 6ok y6ksek olduđunu ve bu masrafları karřılamakta zorlandıklarını dile getirmektedir. İfadelerde dikkat 6eken bir diđer husus ise katılımcıların kendi memleketlerindeki devlet okullarında daha 6nce kendilerinden ekstra 6cret talep edilmediđi dile getirmeleri dolayısıyla bu sorunları hi6 yařamamıř olmalarındır. Eđitime eřit eriřim hakkı, sadece 6ocukların geliřimi i6in deđil, aynı zamanda gelecekteki yařam kaliteleri ve sosyal uyumları i6in de 6ok 6nemlidir. Ancak, eđitim sistemine eriřimin genellikle ekonomik durumla sınırlı olduđu ve bunun yanı sıra, bazı 6ocukların okulda psikolojik olarak zorlandıkları ve ayrımcılıđa uđradıkları g6zlenmiřtir. Bu durum, 6ocukların eđitime eřit eriřiminin 6n6nde engel teřkil ederken geleceklerini de tehlikeye atarak nesilden nesile aktarılan yoksulluk d6ng6s6n6n pekiřmesine sebep olmaktadır.

Katılımcı ifadeleri, ekonomik kaynaklara eriřimin sınırlı olması, toplumsal destek mekanizmalarının eksikliđi ve ayrımcılıđın, bireylerin toplumsal ve bireysel yařamlarında ciddi sonu6lar dođurduđunu g6stermektedir. Yetersiz beslenme, psikolojik stres, akran zorbalıđı, k6t6 barınma kořulları ve eđitimdeki zorluklar, g66 eden depremzedelerin ve 6ocuklarının karřılařtıđı bařlıca sorunlardandır. Tecr6be edilen afet sonrası yoksulluk, yalnızca maddi eksikliklerle sınırlı kalmamakta, aynı zamanda bireylerin sosyal uyumunu, psikolojik iyi oluřlarını ve aile dinamiklerini de etkileyerek yoksulluđu derinleřtirmektedir. Bu durum, derin yoksulluđun 6ok katmanlı etkilerini anlamak i6in daha kapsamlı ve sistematik 66z6mlere duyulan ihtiya6ı a6ık6a ortaya koymaktadır.

SONUÇ

2023 Kahramanmaraş depremleri, çok geniş bir coğrafyada etkili olarak, binlerce insanın hayatında önemli sosyal, ekonomik ve psikolojik sorunlar yaratmış; milyonlarca bireyi derinden etkileyen bir afet yoksulluğu krizini ortaya çıkarmıştır. Bu rapor, depremin etkilerini detaylandırmak ve afet yoksulluğunun derinleşen yapısal boyutlarını ortaya koymak amacıyla kapsamı bir analiz sunmaktadır. Afet sonrası dönemde yerinden edilmiş bireylerin yaşadıkları travmaları ve zorlukları derleyerek bir yoksulluk portresi çizmeye çalışan rapor, afet yoksulluğunun özellikle yerinden edilen aileler üzerindeki etkisini ayrıntılı bir biçimde ele almaya çalışmaktadır.

Afet yoksulluğu, yaşanan depremlerin ekonomik ve sosyal yapıda yarattığı yıkımın çok daha ötesine geçerek, bireylerin temel yaşam ihtiyaçlarına erişimlerini engelleyen; bunun ötesinde, toplumsal bağların koptuğu bir kriz alanını şekillendirmiştir. Raporda ortaya konulan nitel veriler, bu etkilerin sadece bireysel düzeyde değil, aynı zamanda toplumsal düzeyde ekonomik, psikolojik ve kültürel dokuda da yaralayıcı izler bıraktığını göstermektedir.



Depremin hemen ardından yaşanan süreçte, bireylerin özellikle barınma, gıda ve temel sosyal hizmetlere erişimde yaşadığı zorluklar, afet yoksulluğunun en belirgin göstergelerinden biridir. Barınma ihtiyacı, birçok depremzede aile için kalıcı ve uzun vadeli çözüm gerektiren bir mesele olarak ortaya çıkmıştır. Geçici barınma alanlarında yaşanan güvencesizlik hissi, bireylerin ekonomik çıkmazlarla karşılaşmasının ötesinde psikolojik sorunların da derinleşmesine yol açmıştır. Katılımcı görüşlerinde de belirtildiği gibi, bırakıldıkları yetersiz ve süreklilik arz etmeyen destek sistemleri, bireylerin yalnızlık ve çaresizlik hissi ile daha yoğun mücadele etmelerine neden olmuştur. Depremzedelerin birçoğu, afetin getirdiği mali ve psikolojik yükü başa çıkabilmek adına toplumsal dayanışma ağlarından destek almaya çalışmış, ancak bu desteklerin yetersizliği, bireylerin yoksulluk ve travma kısılcığında daha da savunmasız hale gelmesine neden olmuştur.

Afet sonrası toplumsal yaşam, depremzede ailelerin psikolojik, ekonomik ve sosyal olarak yeniden uyum sağlamalarını gerektiren zorlu bir süreç yaratmıştır. İstanbul'a göç eden bireyler, kültürel farklılıkları ve yabancılaşma hissini derinden hissetmiş; ayrımcılık ve toplumsal kabul eksikliği gibi sorunlarla karşılaşmıştır. Bu durum, sadece bireylerin psikolojik iyilik halini değil, aynı zamanda sosyal uyum süreçlerini de olumsuz etkilemiştir. Raporda yer verilen anlatılarda, yerinden edilen bireylerin, geldikleri yeni çevrede temel hak ve hizmetlere erişimde yaşadıkları zorlukların, toplumsal dışlanma ile daha da derinleştiği vurgulanmıştır. Toplumsal destek mekanizmalarının eksikliği, afetzedelerin yeni bir hayata uyum sağlama süreçlerini zorlaştırmakla kalmamış, aynı zamanda bireylerde sosyal aidiyet hissini kaybetmesine neden olmuştur.

Bu çalışmada çocukların yaşadıkları travmaların, afet yoksulluğunun en hassas boyutlarından biri olduğu özellikle vurgulanmaktadır. Depremzede çocuklar, eğitimlerini süreklilikle sürdürebilmek ve yeni sosyal çevrelerine uyum sağlayabilmek adına çok boyutlu zorluklarla karşılaşmıştır. Barınma ve ekonomik çıkmazlar nedeniyle uygun bir eğitim ortamından yoksun büyüyen çocuklar, akran zorbalığı ve ayrımcılık gibi psikolojik baskılarla karşı karşıya kalmıştır. Bu durum, hem bireysel hem de toplumsal düzeyde uzun vadeli etkiler yaratma potansiyeline sahiptir. Eğitim masraflarını karşılayamayan ailelerin yaşadıkları sosyal dışlanma ve ekonomik yetersizliklerin, nesiller arasında aktarılan bir yoksulluk döngüsünü beslediği düşünülmektedir. Çocukların, sadece fiziksel değil, aynı zamanda zihinsel ve duygusal sağlıklarını da destekleyen köklü çözümler gerekmektedir.

Ekonomik yoksunluk, afet yoksulluğunun en belirgin özelliklerinden biri olarak ortaya çıkmış; bireylerin hem bireysel hem de toplumsal seviyede yaşadıkları tahribatı derinleştirmiştir. Geçim kaynaklarını kaybeden aileler, borçlanma ve geçici yardımlarla hayatta kalmaya çalışmış, ancak bu çözümler kalıcı bir ekonomik iyileşme sağlayamamıştır. Kadınların iş piyasasında yaşadıkları ayrımcılıklar ve düşük ücretler, ailelerin ekonomik durumlarını daha da kırılgan hale getirmiş; özellikle bakım emeği ve ev içi sorumluluklar, kadınlar üzerindeki yükü artırmıştır. Şu bir gerçektir ki, afet sonrası yoksulluğun ötesine geçilmesi, ancak toplumsal cinsiyet eşitliği odaklı uzun vadeli ekonomik destek programları ve mesleki eğitim olanaklarının sağlanmasıyla mümkün olabilecektir.

Afet yoksulluğu ile mücadelede uzun vadeli ve yapısal stratejiler geliştirilmesi kritik önem taşımaktadır. Bir sonraki bölümde afet yoksulluğu ile mücadeleye ilişkin acil ihtiyaçlar ve çözüm önerilerine yer verilmektedir.

Acil İhtiyaçlar ve Öneriler

Yapılan görüşmeler, her şeyden önce gerek devletin ilgili birimlerinin gerekse de sivil toplumun ve yardım kuruluşlarının uygulayacakları politikalarda ve yürütecekleri projelerde yaşadığı şehirleri terk etmek zorunda kalan hanelerin ihtiyaçlarının da en az deprem bölgesinde ikamet etmekte olan haneler kadar önceliklendirilmesi gerektiğini ortaya koymaktadır. Görüşmelerde, katılımcıların açık bir şekilde dile getirdiği üzere, deprem bölgesinin terk edilmesi, barınma, gıda, eğitim ve sağlık gibi temel ve acil ihtiyaçlara erişimde karşılaşılan engellerin ortadan kalktığı anlamına gelmemiştir. Küresel çaptaki göç krizlerinin sahne aldığı en önemli merkezlerden biri olan Türkiye’de, devam eden tüm sorunlara rağmen sivil toplumun konuyla ilişkili muazzam bir birikimi de mevcuttur. Sayısı 822 bini bulan deprem sebepli yer değiştiren insanların da ülke içi göçmenler olarak ele alınmaları, kendilerine yaklaşımda önemli bir ilk adım olacaktır. Yaşadıkları yeri terk eden depremzedeler, çok ani ve plansız bir şekilde yaşadıkları yeri terk etmek zorunda kalmaları sebebiyle geldikleri yerlerde toplu ulaşımdan adres bilgilerine erişime, başvurularda bulunmaktan belli yazışmaları yürütmeye kadar günlük hayatta alışık olduğumuz pek çok imkândan mahrum biçimde hayatlarını idame ettirmek zorunda kalmaları bakımından iç göçmenler olarak değerlendirilmeli ve politikalar/projeler bu bağlamda ele alınmalıdır. Bu gereklilik, paydaş haritalandırması ile başlanabilecek başlı başına bir savunu faaliyeti olarak öne çıkmaktadır.

Görüşmelerden ortaya çıkan ikinci bir sonuç, deprem sebepli yer değiştirmelerle ortaya çıkan en acil temel ihtiyaçların giderilmesine çözümlerin palyatif olduğudur. Bu palyatiflik halinin bir boyutu son derece kısa süreli olmasıdır. Hanelere yapılan yardımlar belli bir program bünyesinde değil, düzensiz ve kısa süreli olarak kalmıştır. Bunların bazılarının belli bir süre sonra durdurulması, haneleri bu ihtiyaçlarla yeniden baş başa bırakmıştır. Acil ihtiyaçlar arasında öne üç tanesi öne çıkmaktadır. Bunlardan ilki barınma problemleridir. Görüşmeleri gerçekleştirdiğimiz İstanbul’da konut kiralalarının Mayıs 2022-Mayıs 2024 arasında %226 artması sorunun aciliyetini göstermektedir¹⁰. İkinci olarak, anlatılarda çok açık bir şekilde devam ettiği gözlenen afet kaynaklı travmalar kendisini göstermektedir. Travmatize olan bireylerin duygusal ve psikolojik iyi oluşlarına katkı sağlamayı hedefleyen destek mekanizmalarının göç ettikleri illerde de oluşturulması gerekmektedir. Üçüncü olarak hanelerdeki çocukların eğitimiyle ilgili karşılaşılan güçlükler öne çıkmaktadır. Bunların bir ayağı çeşitli eğitim masrafları, bir diğeri ise öğretmenlerin ve akranların bu çocukların maddi ve psikolojik güçlüklerini göz önüne almamalarıdır. Afettede çocuklara yaklaşıma dair belli bir formasyonun/eğitimin verildiği pratik programların okullarda yürütülmesi, pratik ve etkili bir çözüm olacaktır.

10 <https://www.indytrk.com/node/724486/ekonomi%CC%87/1%CC%87pa-ba%C5%9Fkan%C4%B1-bu%C4%9Fra g%C3%B6ke-a%C3%A7%C4%B1klad%C4%B1-kira-bedelinin-en-y%C3%BCksek-ve-en-d%C3%BCC5%9F%C3%BCk oldu%C4%9Fu>

Palyatifliğin ikinci boyutu ise söz konusu süre zarfında iç göçmenlerin güçlendirilmesine yönelik programların ortaya çıkmamasıdır. Halbuki görüşmelerde katılımcıların arasında çeşitli uzmanlıkların ve profesyonel deneyimlerin varlığı gözlenmiştir. Ancak yerlerinden olmaları sebebiyle bu uzmanlıklarını değerlendirecekleri mecralar bulamamışlardır. Bu mecraları ortaya çıkaracak ağ çalışmalarının yapılması, sıfırdan belli uzmanlıkların oluşturulmasından daha etkili ve daha az efor gerektiren bir faaliyet olacaktır. Belli uzmanlıkları, nitelikleri olmayan veyahut kullanmaları daha zor olan başta engelli bireyler, yaşlılar ve çocuklar gibi kırılgan gruplar içinse özel destek mekanizmalarının oluşturulması gerekmektedir.

Afet yoksulluğu ile mücadelede etkin müdahaleler ve kapsayıcı politikalar geliştirmek büyük önem taşımaktadır. İnsan haklarına dayalı yaklaşımlar bu mücadelenin temel taşıdır. Hak temelli yaklaşım, afet müdahalelerinde hesap verebilirlik, ayrımcılık yapmama, halkın katılımı ve toplumsal cinsiyet eşitliği gibi temel ilkeleri öne çıkarmalıdır.

Hak temelli yaklaşımın bir diğer özelliği, afet sonrası süreçlerde marjinalize edilmiş grupların ihtiyaçlarını merkeze almayı ve onların temel haklara erişimini sağlamayı hedeflemesidir.

Bu yaklaşım kapsamında özellikle toplumsal cinsiyet eşitliğine odaklanarak kadınlar, çocuklar, yaşlılar ve engelliler gibi kırılgan grupların karar alma mekanizmalarına dahil edilmesi sağlanmalıdır¹¹. Böylelikle bu grupların afet sonrası süreçlerde daha etkin bir şekilde desteklenmesi mümkün olacaktır.

Afetlere karşı dayanıklı sosyal koruma sistemlerinin oluşturulması, yoksulluğun azaltılmasında kritik bir rol oynar. Şili’de uygulanan “Chile Crece Contigo” gibi programlar, özellikle çocukların sağlık, eğitim ve sosyal destek hizmetlerine erişimini artırarak, toplumsal dayanıklılığı güçlendirmektedir¹². Afet sonrası sosyal destek programlarının erişilebilirliği artırılmalı ve bu hizmetlerin kapsamı genişletilmelidir. Çocuklara yönelik özel hizmetler sunulması, yoksulluğun nesilden nesile aktarılmasının önlenmesi açısından stratejik bir öneme sahiptir.

11 <https://derinyoksullukagi.org/category/kaynakca/fire-afet-riskinin-azaltilmasi-ve-iklim-degisikligine-uyumda-insan-haklari-ve-toplumsal-cinsiyet-esitliginin-butunlestirilmesi-icin-bir-cerceve>

12 <https://centreforpublicimpact.org/public-impact-fundamentals/chile-crece-contigo-ccc-supporting-early-years-development/>

Afetlere dayanıklı altyapının geliştirilmesi ve hizmetlerin yaygınlaştırılması, müdahale süreçlerini iyileştirmek açısından hayati önemdedir. Risk değerlendirmelerine dayalı olarak inşa edilen güçlü altyapılar ve etkin çalışan erken uyarı sistemleri, afetlerin yıkıcı etkilerini azaltabilir. Bu çabaların bir parçası olarak geçici barınma alanlarından kalıcı yerleşimlere geçiş süreçleri hızlandırılmalı ve bu süreçlerde toplumsal katılım sağlanmalıdır. Güvenli, sürdürülebilir ve erişilebilir konut projeleri, afetzedelerin yaşam kalitesini arttırmanın yanı sıra uzun vadeli ekonomik istikrarı da destekleyecektir¹³.

Eğitim ve bilinçlendirme faaliyetleri, afetlere hazırlıklı olmayı sağlamak ve afet sonrası toparlanmayı hızlandırmak için önemlidir. Toplumun afet riskleri ve önlemler konusunda bilgilendirilmesi, bireylerin ve toplulukların afetlere karşı daha dirençli hale gelmesini sağlar. Aynı şekilde, yerel yönetimlerin kapasitelerinin artırılması ve bu bağlamda sivil toplum kuruluşlarıyla iş birliği yapılması, müdahalelerin etkinliğini arttıracaktır. Yerel liderlerin eğitim yoluyla afet yönetimi süreçlerine entegre edilmesi, topluluk temelli dayanıklılığı güçlendirecektir¹⁴.

Afet sonrası süreçlerde psiko-sosyal destek programlarının önemi göz ardı edilemez. Travma sonrası stres bozukluğu ve diğer psikolojik sorunların ele alınması, toplumsal iyileşmeyi destekler. Özellikle travmaya maruz kalan çocuklar ve kadınlar için özel destek mekanizmalarının geliştirilmesi gerekmektedir. Sosyal koruma ve sağlık başta olmak üzere ruh sağlığı alanında hizmet veren kurumları birbirine bağlayan bir ağ inşa edilmesi, Afetlerde ve Acil Durumlarda Ruh Sağlığı Ulusal Komitesi¹⁵ gibi yapılar kurarak afetzedelerin psikolojik ve duygusal iyilik halini desteklemek faydalı olacaktır. Bunun yanı sıra, toplumsal bağların yeniden inşa edilmesine yönelik rehabilitasyon programları hayata geçirilmelidir.

Afet yoksulluğuyla mücadele, insan hakları temelli ve kapsayıcı politikaların uygulanmasını gerektiren bir süreçtir. Toplumun tüm kesimlerinin iş birliği ve dayanışma içinde hareket etmesi, yalnızca mevcut sorunların çözümüne katkı sağlamakla kalmayacak; aynı zamanda gelecekteki afetlere karşı daha dirençli ve kapsayıcı bir toplumsal yapının inşasına olanak tanıyacaktır. Uzun vadeli stratejiler, sürdürülebilir kalkınmayı teşvik ederek, afet yoksulluğunu azaltmada etkili bir yol haritası sunacaktır. Bu raporda yer alan verilerin gelecek çalışmalara ışık tutmasını diler, burada anlatı olarak yer verilen tüm metinlerin sözcüklerden öte 11 farklı ailenin yaşam mücadelesi, hayat gerçeği olduğunun farkına varılmasını umarız.

13 <https://derinyoksullukagi.org/category/kaynakca/fire-afet-riskinin-azaltilmasi-ve-iklim-degisikligine-uyumda-insan-haklari-ve-toplumsal-cinsiyet-esitliginin-butunlestirilmesi-icin-bir-cerceve>

14 <https://derinyoksullukagi.org/category/kaynakca/afet-mudahalesinde-insan-haklarinin-korunmasi-devlet-ve-devlet-disi-aktorler-icin-kilavuz-ilkeler>

15 <https://derinyoksullukagi.org/category/kaynakca/sili-depreminden-cikarilan-dersler-insan-haklari-cercevesi-afet-mudahalesini-nasil-kolaylastirir>

