



AÇIK ALAN DERNEĞİ
DERİN YOKSULLUK AĞI

FAALİYET
RAPORU

OCAK - ARALIK 2022

Biz Kimiz?	▶	1
Misyon&Vizyon	▶	2
Derin Yoksulluk	▶	3
Faaliyetler	▶	4
Dayanışma	▶	6
Araştırma & Savunu	▶	12
Sosyal Hizmet Desteği	▶	17
Kadın Emegi	▶	19

Kurumsal Gelişim	▶	20
Kaynak Geliştirme	▶	22
Kurumsal İş birlikleri	▶	23
Toplantılar & Davetler	▶	26
Basında Biz	▶	27
Mali Durum	▶	28
2023 Takvim	▶	30
Bize Ulaşın	▶	31

İÇİNDEKİLER



BİZ KİMİZ?

Açık Alan Derneği (AAD) & Derin Yoksulluk Ağı (DYA);

- Sosyal, ekonomik ve kentsel sorunlar hakkında farkındalık yaratmayı;
- Hak ve ihtiyaçlarına erişmekte zorlanan, sosyal dışlanmaya maruz kalan gruplarla dayanışmayı;
- Bu grupları çeşitli faaliyetler aracılığıyla güçlendirmeyi; bu grupların kamusal hak ve hizmetlere erişimini desteklemeyi;
- Eğitim, sağlık, istihdam, sosyal güvenlik dahil olmak üzere temel insan haklarına erişimleri yolundaki engelleri azaltmayı

amaçlayan bir sivil toplum kuruluşudur.



VİZYON & MİSYON

VİZYON

Yoksulluğun sebep ve sonuç olduđu insan hakları ihlallerinin ve sosyal dışlanmanın ortadan kalkması

MİSYON 1

Temel hak ve ihtiyaçlarına erişemeyen kişilerin güçlenmesine katkı sağlamak

MİSYON 2

Hak temelli ve bütünsel politikaların benimsenmesine katkı sağlamak

MİSYON 3

Yoksulluğa ve yoksulluk içinde yaşayan kişilere karşı ön yargıların ortadan kalkmasına katkı sağlamak

DERİN YOKSULLUK

Derin Yoksulluk Ağı olarak; yoksulluğu çok boyutlu bir çerçevede, kişilerin temel hak ve ihtiyaçlarına erişimlerinin kısıtlanmasının yanında ekonomik, sosyal, politik ve kültürel haklarına ulaşımlarının da engellendiği bir olgu olarak ele alıyoruz.

Yoksullukla mücadelenin ise;

Hak temelli

DayanıŖmaya inanarak

Sürdürülebilir politikalarla

Acil müdahale ederek

İnsan onurunu koruyarak

Katılımcı

Açık

Şeffaf

Hesap verebilir

bir mücadele olması gerektiğine inanıyoruz.

FAALİYETLER

DAYANIŞMA

Neden Dayanışma?

Kaynakların eşit dağıtılmadığı koşullarda ve içinde bulunduğumuz ekonomik kriz durumunda, derin yoksulluk yaşayan kişiler ile dayanışma temelli bir eşitler ilişkisi kurarak kişilerin desteklenmesi gerektiğine inanıyoruz.

ARAŞTIRMA

Neden Araştırma?

Yoksulluğun politikalarından kaynaklanan bir hak ihlali olduğunu görünür kılmak, sürdürülebilir ve önleyici politikaların hayata geçmesine katkı sağlamak amacıyla yürüttüğümüz araştırma ve savunma faaliyetlerinin etkisine inanıyoruz.

SOSYAL HİZMET & GÜÇLENDİRME

Neden Sosyal Hizmet ve Güçlendirme?

Yoksulluk koşullarında yaşayan ve temel haklarına erişemeyen kişilerle dayanışma gösterirken, kişilerin birer hak sahibi olarak bilgiye, kaynaklara erişim ve öz savunuculuk konusunda güçlenmeleri için desteklenmesinin önemine inanıyoruz.

FAALİYETLER

KURUMSAL GELİŞİM

Neden Kurumsal Gelişim?

Yeni kurulmuş bir sivil toplum örgütü olarak, sürdürülebilir faaliyet yürütmenin kurumun temel idari ve pratik yürütme/koruma mekanizmalarının oluşturulması ve ilgili politikalarının oturması ile mümkün olacağına inanıyoruz.

KAYNAK GELİŞTİRME

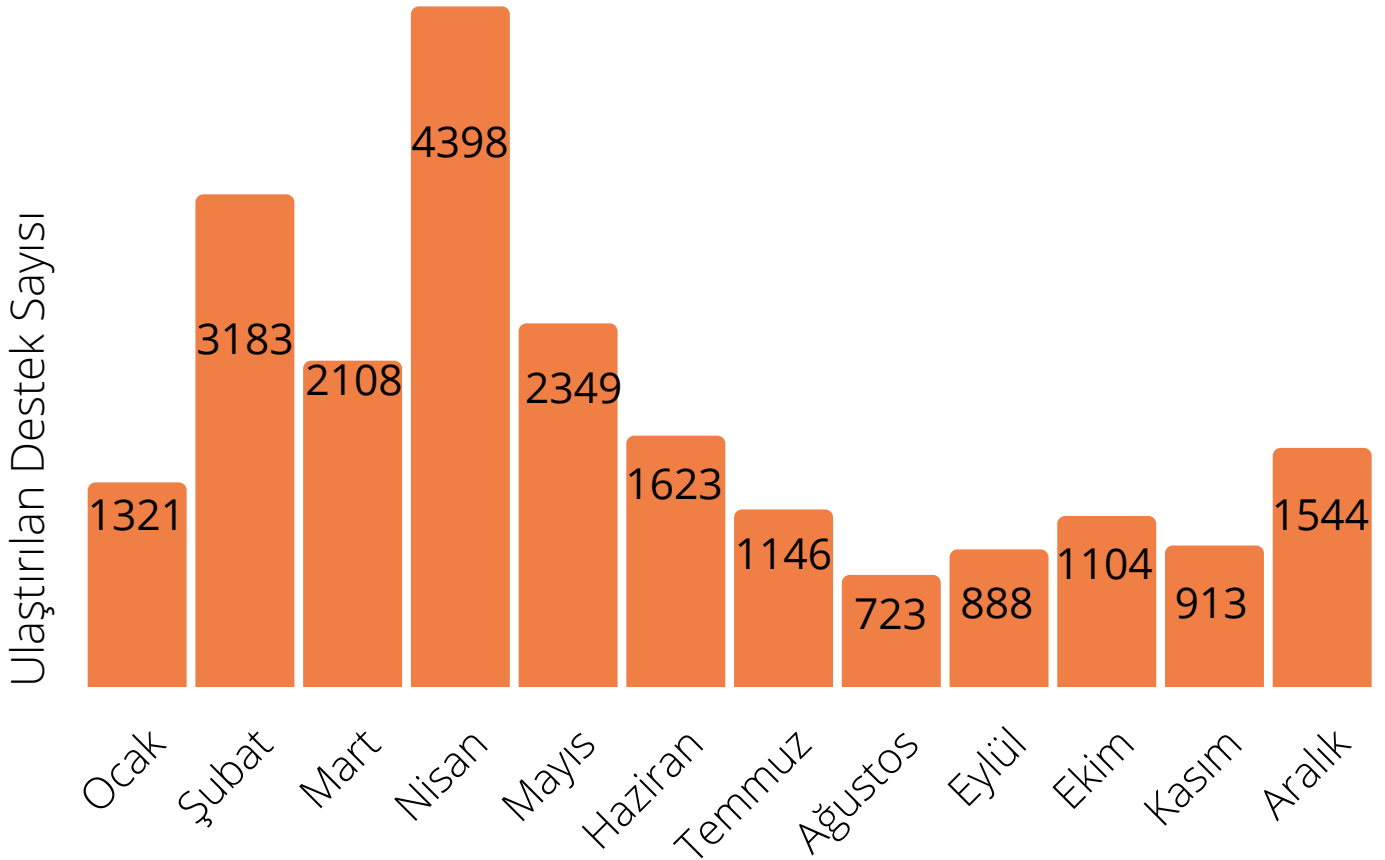
Neden Kaynak Geliştirme?

Sağlanan desteklerin, insan kaynağının ve kurum faaliyetlerinin sürdürülebilirliği, dernek bağışlarının kullanımına dair şeffaflığın sağlanabilmesi ve bağışçı haklarının korunabilmesi için kaynak geliştirme faaliyetlerini önemsiyoruz.

DAYANIŞMA

2022 yılı boyunca destek olunan hanelere belirli marketlerde kullanabildikleri aylık 520 ya da 624 lira bakiyesi bulunan ve yeniden doldurulabilen; market kartı/market kodu, kırtasiye, menstrüel bakım ürünleri, bebek maması, sıcak yemek, kıyafet (mağaza kartı) kişilerin özel ihtiyacına göre ise kira, fatura, ilaç, hasta bezi gibi destekler de ulaştırıyoruz.

Aralık 2022 itibariyle 732 hane düzenli olarak market kartı/kodu desteği alıyor.



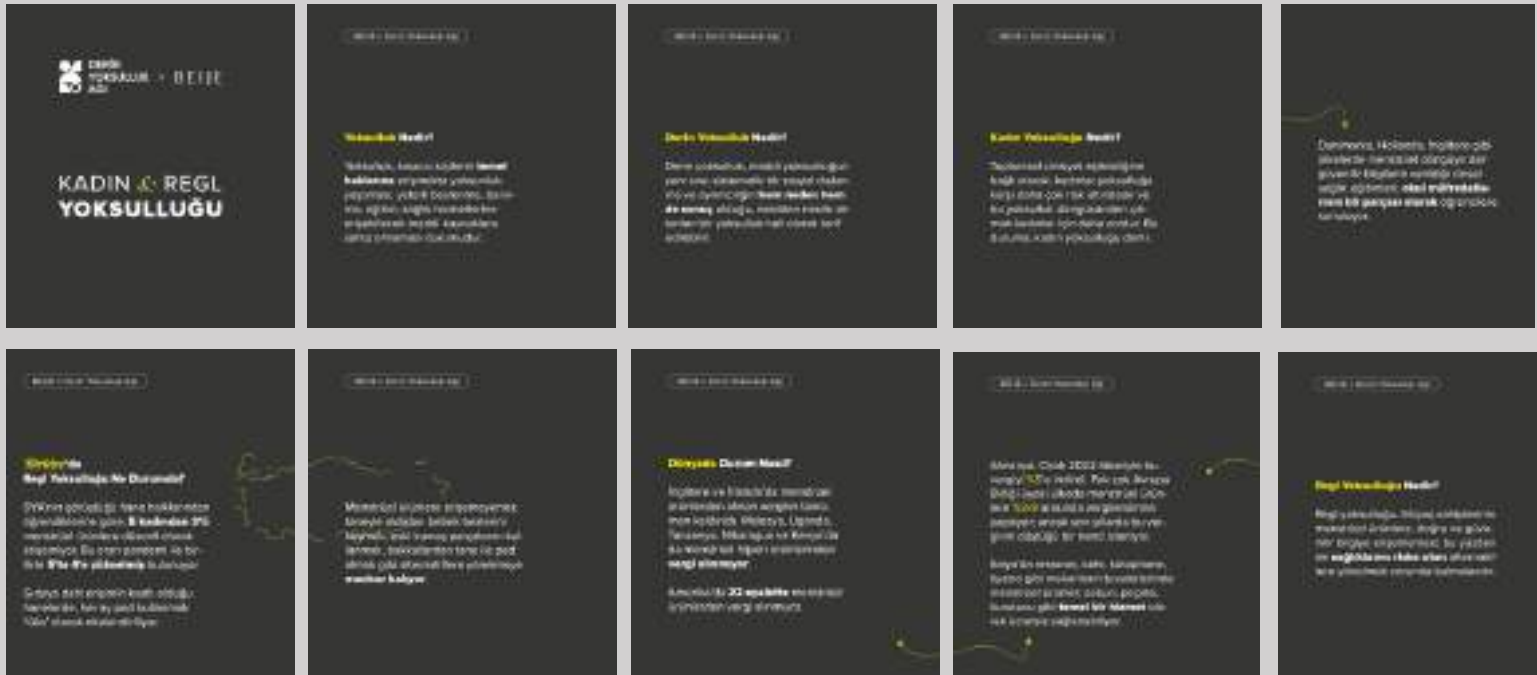
Derin Yoksulluk Ağı, 2022: Aylara göre ulaştırılan destek sayısı dağılımı

DAYANIŞMA

BEIJE ile yaptığımız iş birliği ile kadın ve regl yoksulluğunu görünür kılmak için bilgilendirici içerikler yayınladık. Aynı zamanda BEIJE Askıda Ped kampanyasından gelen organik pedleri çalıştığımız mahalledeki ilkokul ve ortaokulda kız çocuklarına ulaştırdık.



Martı Yayınevi ise bağışladığı Regl Kitabı-Genç Kızların Büyüme Rehberi (Karen Gravelle) ile bu dayanışmaya ortak oldu.



DAYANIŞMA



TOKTUT'mak Elimizde Derneği iş birliği ile toplam 16.800 sıcak yemek, çalışma yaptığımız çeşitli mahallelerde dağıtıldı.

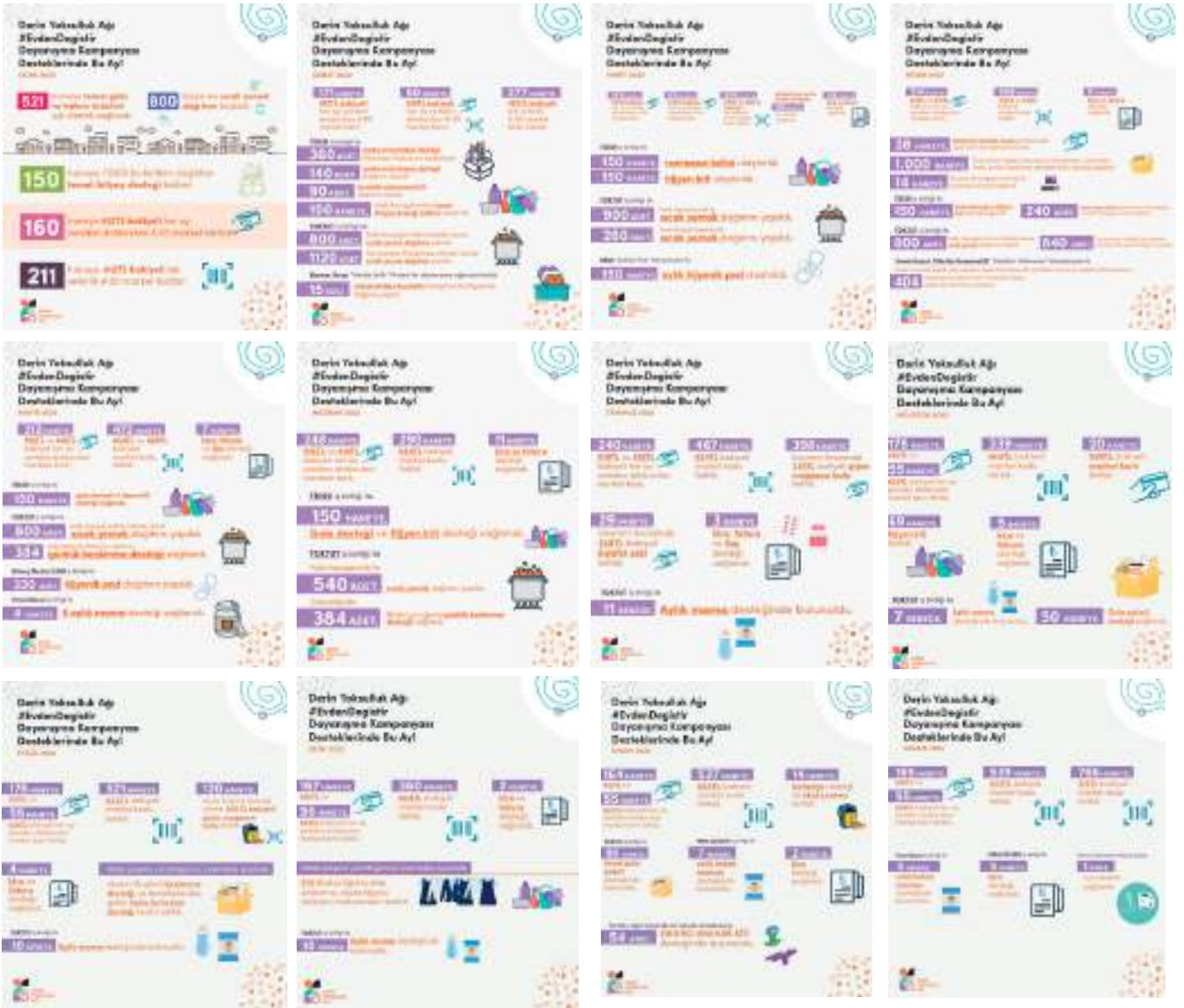
23 Nisan 2022' de ücretsiz okul beslenme programlarının önemine dikkat çekmek için başlattığımız savun u çalışmasına TOKTUT, **askıda beslenme kutusu** kampanyası açarak destek oldu. Bu kampanya ile öğrencilere 23 binden fazla günlük beslenme desteği ulaştırıldı.

Okul öncesi, ilkokul ve ortaokul düzeyindeki çocukların beslenme durumunun; fiziksel gelişim, sağlık, öğrenme ve bilişsel kapasite, okul devamlılığı ve akademik başarı düzeylerini etkilediğini biliyoruz. #OkullardaÜcretsizBeslenme çağrısıyla savun u çalışmalarına devam ediyoruz.

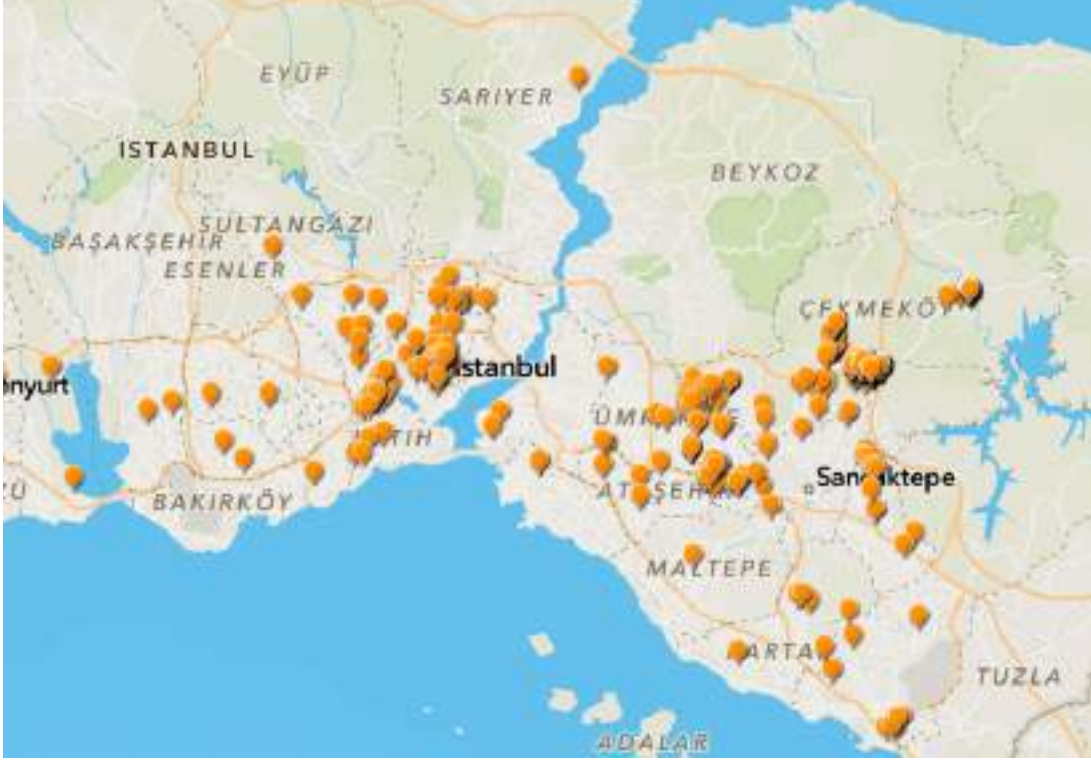


DAYANIŞMA

Her ay ulaştırılan aynı desteklerin detayları derinyoksullukagi.org>destek ol>evden değiştir sayfası üzerinden veya aylık bültenler aracılığıyla paylaşılıyor.



DAYANIŞMA



Toplam 761 Hanede



1,599'u çocuk olmak üzere 3,226 kişi

#EvidenDeğiştir dayanışması ile desteklere ulaşıyor.

DAYANIŞMA

Sivil Toplum için Destek Vakfı bünyesinde yer alan Cemre Fonu kapsamında Temel İhtiyaç Derneği işbirliğiyle hayata geçirdiğimiz Mobil Gıda Bankası Projesiyle odak çalışma yürüttüğümüz mahallede, bireylerin temel besin maddelerine erişimine dair yaptığımız çalışmanın yanı sıra hanelerdeki yetişkin ve çocukların özel ihtiyaç ve temel gereksinimlerine yönelik durum tespitinde bulunduk; bireylerin temel hak ve kamusal hizmetlere erişmelerini sağlama sürecinde bilgi verme- yönlendirme-takip rolünü üstlendik.

Temel gıda, fatura, kira, bebek bezi, mama, kıyafet, ayakkabı, kitap, kırtasiye, ilaç, mobilya taleplerini TİDER ve başka iş birlikleri aracılığı ile karşılamaya çalıştık. Bölgede yapılan düzenli çalışma sonrasında yakın civarda bulunan Özyeğin Üniversitesi Sürdürülebilirlik Platformu ve mahallede bulunan devlet okullarıyla, başta okul devamlılığını arttırmak olmak üzere çeşitli çalışmalara başladık.



ARAŞTIRMA & SAVUNU



Ne yapıldı?

2022 yılı boyunca, yoksulluğun sürdürülemez koşullarını ortaya koymak ve bir insan hakkı ihlali olduğunu tartışmak, medya ve kamu kurumlarını harekete geçirmek amacıyla 1 İzleme Raporu, 6 Bilgi Notu yayınladık, 3 Politika Belgesinin Türkçeye çevirisini ve haftalık Medyada Yoksulluk Gündemi İzlemesi yaptık.

ARAŐTIRMA & SAVUNU



Raporlar:

- İzleme Raporu: Medyada Yoksulluk Gündemi (Ocak-Ağustos 2022)



Bilgi Notları:

- Çocuklarda Yetersiz Beslenme Bilgi Notu
- Kadın Yoksulluđu Hakkında Bilgi Notu & Talepler
- Çöpte, Hurdada, Atölyede Deđil, Okulda! Bilgi Notu
- Aşırı Çocuk Yoksulluđu Hakkında Bilgi Notu
- Kira Artış Oranları Bilgi Notu (Özyeđin Üniversitesi Hukuk Fakültesi Hukuk Klinikleri)
- Çevre, Şehircilik ve İklim Deđişikliği Bakanlığı'nın "Atık Toplayıcıları" Konulu Genelgesine Dair Derin Yoksulluk Ađı'nın Yorum ve Önerileri bilgi Notu



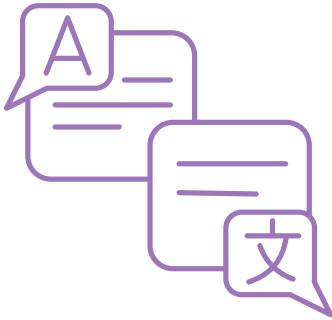
Medyada Yoksulluk Gündemi İzlemesi:

Her hafta pazartesi günleri güncellenen haftalık medya taraması, çevrimiçi medya kanallarında yayınlanan yoksulluk ve yoksulluğun yol açtığı insan hakları ihlalleri temalı haberleri bir arada görülebildiđi bir seri olarak hazırladık.

ARAŞTIRMA & SAVUNU

Çeviri:

İnsan hakları ve yoksulluk alanında hazırlanmış üç raporu Türkçeye çevirdik.



- Avrupa'da Aşırı Çocuk Yoksulluğuna Son Verilmesi: Uluslararası Bir Yükümlülük ve Ahlaki Görev
- Yeterli Konut Hakkının Hayata Geçirilmesiyle İlgili Rehber İlkeler
- Avrupa Sosyal Şartı Prosedürlerine Göre STK'lar, Avrupa Sosyal Haklar Komitesi İle Nasıl İletişim Kurabilir?



ARAŞTIRMA & SAVUNU



Medyada yer bulan ve yoksullukla ilişkilendirilen haberlerde; ne tür ön yargılar beslendiğini, nasıl bir 'yoksul' resmi çizildiğini, ne tür söylem stratejilerinin tercih edildiğini araştırmak ve iyi örnekleri göstermek üzere *İzleme Raporu: Medyada Yoksulluk Gündemi*'ni hazırladık.

Bu raporu, yoksulluk koşullarında yaşayan kişileri doğrudan ya da dolaylı bir şekilde etkileyen içeriklerde kullanılan görseller ve anlatılarda yol gösterebilmesi için hazırladığımız iki kılavuz takip etti.

Kılavuz İlkeler: Yoksulluk Nasıl Haberleştirilmeli? Kılavuz İlkeler: Yoksulluğa Dair Görsel Kullanımı

Kılavuzlar; derin yoksulluk koşullarında yaşayan kişilerle medyada görünürlük odağında yapılan grup çalışması, basın mensuplarının katıldığı ve yoksulluk nasıl haberleştirilmeli odağında yapılan bir çalışma toplantısı ve Derin Yoksulluk Ağı'nda çalışan kişilerin deneyimleri bir araya getirilerek bir tartışmanın ürünü olarak hazırlandı.



ARAŐTIRMA & SAVUNU

Uluslararası İnsan Hakları Mekanizmaları

- Ekim ayında, çocuk hakları alanında Birleşmiş Milletler Çocuk Hakları Komitesine rapor vermiş diğer STK'lar ile, Cenevre'de Birleşmiş Milletler Çocuk Hakları Komitesinin Türkiye oturumuna katılarak, Türkiye'de çocuk yoksulluđu alanında aktarım yaptık.
- Birleşmiş Milletler İnsan Hakları Komiserliđinin Kadın ve Kız Çocuklarına Yönelik Ayrımcılık Çalışma Grubunun çağrısına yönelik bilgi notu hazırladık.



SOSYAL HİZMET & GÜÇLENDİRME

Derin Yoksulluk Koşullarında Yaşayan ve Tek Başına Ebeveynlik Yapan Kadınların Bütünsel Olarak Desteklenmesi Projesi

kapsamında yakinen çalışabilmek için üç farklı mahalleden altmış kadın belirlendi. Aylık olarak sağlanan aynı desteklerin yanı sıra sosyal hizmet uzmanı ve kişilerin ihtiyacına dönük bir sosyal hizmet planlaması geliştirilerek yönlendirme ve takip süreçlerini yürüttük.

İhtiyaç Tespiti:

Görüşmeler kapsamında ortaya çıkan öncelikli gündemler; düzensiz ilişki, boşanma süreci, geçici koruma, şiddet, borç/icra/haciz, okul terk riski, hükümlü yakını, sağlık problemleri, yetersiz beslenme, barınma, madde kullanımı öyküsü, engellilik, yaşlılık ve kimliksizlik oldu.

Yönlendirmeler:

Her hanedeki kadının ve çocukların gereksinim ve önceliklerine göre aşağıdaki kurumlara yönlendirmeler yapıldı: İlçe Kadın, Aile ve Psikolojik Danışmanlık Merkezi; Bölgesel İstihdam Ofisleri; İŞKUR; İBB Engelliler Müdürlüğü; Nüfus Müdürlüğü; İlçe Engelliler Merkezi; SYDV; SHM; SEDEP; STK; Okul; Hastane ve en yakın hastanenin Psikiyatri Servisi

Takip:

Yukarıda belirtilen kurumlara yapılan yönlendirmelerin nasıl ilerlediğini ve yeni ihtiyaçlar doğup doğmadığını öğrenmek, ihtiyaç duyulan noktalarda eşlik etmek için takip süreçleri yürütüldü.

SOSYAL HİZMET & GÜÇLENDİRME

Kadınların ihtiyaç duyduğu konulara yönelik uzmanlar ile buluşmalar düzenlenerek çeşitli atölyeler gerçekleştirildi. Bu atölyelere eş zamanlı çocuk atölyeleri de eşlik etti.



- **Hatice Kapusuz'un yürütücülüğünde** Tanışma atölyeleri: tanışma, grup dinamiği ve birlikteliği, güçlülüklerimiz, mücadele yöntemlerimiz;



- **Selmin Cansu Demir'in yürütücülüğünde** Hukuki bilgilendirme atölyeleri: e-Devlet şifresi alma, e-Devlete giriş yapma, e-Devlet üzerinden hangi belgeler alınabilir, hangi başvurular yapılabilir, Borçlanma, İcra ve Haciz Konularında bilgilendirme: Tebligatların takibi, itiraz süreci, ücretsiz avukat tutma, kredi kartı borçları, dolandırıcılıktan korunma, kira zammı, evden çıkarılma;



- **Irmak Saraç'ın yürütücülüğünde** Cinsel sağlık ve üreme sağlığı;

- **Seher Kaya'nın yürütücülüğünde** Kamu kurumları ve sosyal destekler hakkında bilgilendirme yapıldı.



KADIN EMEĐİ

Kadın Emeđi Dayanışması'nın el emeđi ürünlerine İstanbul Gönüllüleri, Kadın Emeđi Pazarları'nda yer açarak destek verdi. Destekçilerimiz ise özel günlerinde dayanışmaya ortak oldu. Çalışmaları @kadinemegidayanismasi adresi üzerinden takip edebilirsiniz.



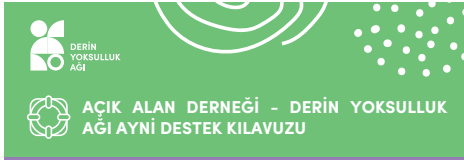
KURUMSAL GELİŞİM

Ne yapıldı?

2022 yılı boyunca üç yıllık stratejimiz üzerinde çalışarak, kurum içi politika belgeleri oluşturmaya başladık. Bu doğrultuda **Gönüllü Hakları Politikası** ve **Çocuk Güvenliği Politikası**, **Ayni Destek Kılavuzu**, **İşbirliği Yapılan Kurumlar için Yönlendirme Rehberleri** ve **İşbirliği İlkeleri Taahhütnamesi** hazırlayarak, STK Yönetim Danışmanlığı aldık.



KURUMSAL GELİŞİM



Açık Alan Derneği (AAD) & Derin Yoksulluk Ağı (DYA):

- sosyal, ekonomik ve kentsel sorunlar hakkında farkındalık yaratmayı;
- hak ve ihtiyaçlarına erişmekte zorlanan, sosyal dışlanmaya maruz kalan gruplarla dayanışmayı;
- bu grupları çeşitli faaliyetler aracılığıyla güçlendirmeyi; bu grupların kamusal hak ve hizmetlere erişimini desteklemeyi;
- eğitim, sağlık, istihdam, sosyal güvenlik dahil olmak üzere temel insan haklarına erişimleri yolundaki engelleri azaltmayı amaçlayan bir sivil toplum kuruluşudur.

Derin Yoksulluk Tanımı

Açık Alan Derneği & Derin Yoksulluk Ağı; yoksulluğu, çok boyutlu bir çerçevede kişilerin temel hak ve ihtiyaçlarına erişimlerinin kullanılmasının yanında ekonomik, sosyal, politik ve kültürel haklarına ulaşmalarını da engellediği bir olgu olarak ele alır.

Kılavuzun Amacı:

Bu kılavuzun amacı: DYA'nın benimsenmiş olduğu Şe'aflik ve Hesap Verilebilirlik İlkesi doğrultusunda faaliyetlerimizde ve bütçe kullanımında etik değerler gözetilerek sürdürülen aynı destek alıcısını bağış yapan kişi ve kurumlara aktarmaktır. Kılavuzun aynı destek süreçleri yürütmek isteyen yerel yönetmelere ve diğer sivil toplum örgütlerine ilkesel ve yöntemsel olarak referans olması da hedeflenmektedir.

Aynı destek süreçleri yürütülürken kişileri sosyal desteğe ulaşmada kapsam dışı bırakabilecek ikamet adresi, ikamet koşulları, üzerine kayıtlı mülk bulunması ve sigortalılık gibi kriterler ele alınmamakta, yoksulluk geçirip geçmediğinden bağımsız olarak kişilerin temel haklarına erişimleri ve risk faktörleri kriter olarak belirlenmektedir.

AA&DYA Şe'aflik ve Hesap Verilebilirlik İlkesi: DYA faaliyetlerinde ve bütçe kullanımında hesap verilebilir ve şe'af olmayı hedefler.

Aynı Desteklerin Amacı

Aynı desteklerin amacı; derin yoksulluk koşullarında yaşayan, sosyal desteklerin ulaşmadığı veya yeterli olmadığı hallerdeki kişilerin yaşam koşulları göz önünde bulundurularak dayanışma yürütmektir. Bu süreçte DYA dayanışma ve acil müdahale hallerini benimser.

Benimsemiş olduğumuz Şeffaflık ve Hesap Verilebilirlik İlkesi doğrultusunda etik değerler gözetilerek sürdürülen aynı destek sürecini, bağış yapan kişi ve kurumlara aktarmak amacıyla **Aynı Destek Kılavuzu'nu** yayınladık.



Açık Alan Derneği (AAD) & Derin Yoksulluk Ağı (DYA);

-Sosyal, ekonomik ve kentsel sorunlar hakkında farkındalık yaratmayı;

-Hak ve ihtiyaçlarına erişmekte zorlanan, sosyal dışlanmaya maruz kalan gruplarla dayanışmayı;

-Bu grupları çeşitli faaliyetler aracılığıyla güçlendirmeyi; bu grupların kamusal hak ve hizmetlere erişimini desteklemeyi;

-Eğitim, sağlık, istihdam, sosyal güvenlik dahil olmak üzere temel insan haklarına erişimleri yolundaki engelleri azaltmayı amaçlayan bir sivil toplum kuruluşudur.

Derin Yoksulluk Tanımı: AA&DYA yoksulluğu çok boyutlu bir çerçevede, kişilerin temel hak ve ihtiyaçlarına erişimlerinin kullanılmasının yanında ekonomik, sosyal, politik ve kültürel haklarına ulaşmalarını da engellediği bir olgu olarak ele alır.

Taahhütname'nin Amacı: Bu taahhütname, dernek faaliyetlerinin parçası olan, yoksulluk koşullarında yaşayan kişileri (faydalanıcıları) doğrudan ya da dolaylı bir şekilde etkileyen çalışmaların insan hakları standartlarına uygun yürütülmesini sağlamayı amaçlar.

İş birliği içinde olduğumuz kurumlar ile yürüttüğümüz, yoksulluk koşullarında yaşayan kişileri doğrudan ya da dolaylı bir şekilde etkileyen çalışmaların insan hakları standartlarına uygun olarak yürütülmesi amacı ile **İş birliği Yapılan Kurumlar için Yönlendirme Rehberleri ve İşbirliği İlkeleri Taahhütnamesi'ni** hazırladık.

KAYNAK GELİŐTİRME

Ne yapıldı?

Çeřitli bağımsız sanatçılar sergi açarak, müzisyenler konser düzenleyerek, okullar kermes organize ederek, çeřitli yazar ve konuşmacılar seminer ve telif gelirlerini bağıřlayarak faaliyetlerimizin sürdürülebilirliğine katkı sağladı.

Heinrichböll Stifftung Türkiye Temsilciliğı,
Sivil Toplum için Destek Vakfı & Turkey Mozaik
Foundation ve
Suna ve İnan Kıraç Vakfı
hibe destekleri ile insan kaynağı, idari giderler
ve proje giderlerini karşıladık.

KURUMSAL İŞ BİRLİKLERİ

İHTİYAÇ HARİTASI

İhtiyaç Haritası'nın gönüllü teknik desteği ile hazırlanan veri tabanı, Derin Yoksulluk Ağı'na dahil olan kişilerin yaşadığı yoksulluğun boyutlarını analiz edebilmemizi, sağlanan destek ve yönlendirmeleri kolayca takip edebilmemizi sağlıyor.

Veri tabanında **demografik bilgilerin yanı sıra temel haklara erişime dair sorular da bulunuyor**. Kişilerin temiz içme suyuna ulaşımı, kronik bir rahatsızlıkları olup olmadığı, hanede okuma yazma bilen bir yetişkinin olup olmaması, hanede eğitimden kopmuş veya kopma ihtimali olan çocuk bulunması, hanedeki çocuğun eğitime devam edememe sebepleri, erken evlilik riski bulunan çocuk olması, boşanma aşamasında ve desteğe ihtiyacı olan bir kadının bulunması gibi kriterler ile kapsayıcı bir bilgi edinme ve ihtiyaç tespiti aşaması yürütülüyor.

The screenshot displays the 'Derin Yoksulluk Ağı Yönetim Paneli' (Deep Poverty Network Management Panel). The main table lists household data with columns for 'Hane Kodu', 'Hanede Bulunan Kişiler', 'Özel Durum Risk Seviyesi', 'Veri Giriş Tarihi', and 'Risk Değeri'. Below the table, there is a section for 'Hane Genel Bilgiler' (Household General Information) and a map of Istanbul showing the locations of households marked with orange dots. The map includes a legend for 'ih' (İhtiyaç Haritası) and a scale bar.

Hane Kodu	Hanede Bulunan Kişiler	Özel Durum Risk Seviyesi	Veri Giriş Tarihi	Risk Değeri
HANE20221121133253	[Redacted]	Çok Yüksek Öncelikli	11/21/2022	10
HANE20221118163318	[Redacted]	Çok Yüksek Öncelikli	11/18/2022	8
HANE20221118161411	[Redacted]	Yüksek Öncelikli	11/18/2022	5
HANE20221118154457	[Redacted]	Orta	11/18/2022	2
HANE20221118145357	[Redacted]	Past	11/18/2022	3

Hane Genel Bilgiler (Kıyılar: 2)

- Adres: [Redacted]
- Telefon: [Redacted]
- Ev Durumu: Gecekondu
- Kira Durumu: Kira Ödüyör
- Kıya Niteliği: 400
- Ev Şartları: Elektrik, Isınma (Sıhır, Su), Kanalet, Su, Gideri, Mobilya, Televizyon
- Hanenin Sektörü: Sebze
- Hanenin Geliri: 500-1000
- Alan: [Redacted]

Map: İhtiyaç Haritası (ih) showing household locations in Istanbul. Scale: 1:100,000. Source: Esri, HERE, Garmin, Swire, NOAA, IGN, CNRS, UTM-22, UTM-23, UTM-24, UTM-25, UTM-26, UTM-27, UTM-28, UTM-29, UTM-30, UTM-31, UTM-32, UTM-33, UTM-34, UTM-35, UTM-36, UTM-37, UTM-38, UTM-39, UTM-40, UTM-41, UTM-42, UTM-43, UTM-44, UTM-45, UTM-46, UTM-47, UTM-48, UTM-49, UTM-50, UTM-51, UTM-52, UTM-53, UTM-54, UTM-55, UTM-56, UTM-57, UTM-58, UTM-59, UTM-60, UTM-61, UTM-62, UTM-63, UTM-64, UTM-65, UTM-66, UTM-67, UTM-68, UTM-69, UTM-70, UTM-71, UTM-72, UTM-73, UTM-74, UTM-75, UTM-76, UTM-77, UTM-78, UTM-79, UTM-80, UTM-81, UTM-82, UTM-83, UTM-84, UTM-85, UTM-86, UTM-87, UTM-88, UTM-89, UTM-90, UTM-91, UTM-92, UTM-93, UTM-94, UTM-95, UTM-96, UTM-97, UTM-98, UTM-99, UTM-100.

KURUMSAL İŞ BİRLİKLERİ

ÖZYEĞİN ÜNİVERSİTESİ

Özyeğin Üniversitesi Hukuk Klinikleri Koord. Av. Selmin Cansu Demir'in geliştirdiği program ile hukuk bölümü öğrencileri, mentor avukatların desteği ve Selmin Cansu Demir'in süpervizyonu ile belirli konularda gruplar oluşturarak hukuki danışmanlık ihtiyacı olan hanelere bilgilendirmeler yapacak.

Ortak çalışma kapsamında öğrencilere; derin yoksulluk, yoksulluğun insan hakları ile ilişkisi ve sık karşılaştığımız ihtiyaçlar üzerinden vaka örneklerini konuştuğumuz oryantasyonlar yaptık.

2022 yılında en öncelikli konulardan biri olan **Kira Artış Oranlarına dair Bilgi Notu** hazırlandı, haksız kira artışı yaşayan hanelere bilgilendirmeler yapıldı.

Özyeğin Üniversitesi Hukuk Klinikleri ile imzaladığımız bu protokol, üç yıl boyunca devam edecek.



KURUMSAL İŞ BİRLİKLERİ

SUNA'NIN KIZLARI

Suna'nın Kızları Programı, Suna ve İnan Kıraç Vakfı çatısı altında kız çocukların eğitime erişmelerini ve en çok kazanımla tamamlamalarını sağlayacak ekosistemin oluşması hedefiyle, çözüm ve destek toplulukları oluşturmakta ve bu toplulukların oluşturdukları modellerin uygulanması için kurumlara maddi destek sunmaktadır.

Derin Yoksulluk Ağı olarak; "Mahallede ilgili aktörlerle (kamu kuruluşları, sivil toplum örgütleri, özel sektör kuruluşları, çocuklar, ebeveynler vb.) mahalle odağında bir araya gelerek, kız çocukların gelişimsel ihtiyaçlarını bütünsel şekilde karşılayan sürdürülebilir bir topluluk merkezi modeli oluşturmak ve ölçeklendirmek" amacıyla Suna'nın Kızları Programı Mahalle Odaklı Çözüm Topluluğunun bir parçası olarak çalışıyoruz.



TOPLANTILAR & DAVETLER

BM Çocuk Hakları Komitesi Türkiye Oturumu
Ankara Çocuklarının Güvenli Gıdaya Erişimi Çalıştayı
İstanbul Kent Yoksulluğu Çalıştayı

İBB Sosyal Hizmet Müdürlüğü Yoksullukla Mücadele Günü
Özyeğin Üniversitesi Hackaton: Yoksullukta Toplumsal
Cinsiyet Eşitsizliklerini Anlamak

Disiplinlerarası Kent Çalışmaları Dünya Kongresi: Kentsel
Yoksulluk ve Evsizlik Çalıştayı

Çocuk ve Haklarını Koruma Platformu- Çocuk Yoksunluğu
Paneli

Boğaziçi Üniversitesi Kadın Araştırmaları Kulübü- Yoksulluk
Kıskacında Kadın Dayanışması Paneli
Yoksulluk ve Toplumsal Cinsiyet İFSAK



BASINDA BİZ

2022 yılında KRT TV, Artı TV, Medya Haber TV, Medyascope TV kanallarına; Cumhuriyet, İkses, Bianet, DuvaR, Evrensel, La Repubblica gazetelerine; Mektepli Gazete, Sosyal Hizmet dergilerine ve daha nicesine konuk olduk.



MALİ DURUM*

Açık Alan Derneği'nin başlıca gelir kaynağı, bireysel ve kurumsal bağışlar ile fon kurumlarından aldığı hibelerdir. 2022 yılında hibe aldığımız kurumlar:

- Sivil Toplum için Destek Vakfı & Turkey Mozaik Foundation
- Heinrich Böll Stiftung Türkiye Temsilciliği
- Etkiniz
- Suna ve İnan Kıraç Vakfı

Açık Alan Derneği'nin giderleri bu hibeler ile bireysel ve kurumsal bağışlar ile karşılanır. Başlıca gider kalemleri:

- Amaca Yönelik Giderler
- Personel Giderleri
- Genel Yönetim Giderleri



*Bilgiler Ocak-Aralık 2022 arasını kapsamaktadır.

Dernek beyannamelerimizi incelemek için [websitemizi](#) ziyaret edebilirsiniz.

MALİ DURUM*

2022* yılı gelirlerinin;

%79,77'si Bağışlardan (%87,79'u bireysel, %6,35'i kurumsal, %5,86'sı aynı bağışlardan),
 %13,83'ü Hibe Gelirlerinden (%76,74'ü yurtiçi, %24,26'sı yurtdışı hibe gelirlerinden),
 %6,40'ı Diğer Gelirlerden (faiz gelirleri, vergi iadeleri vb.) oluşmaktadır.

2022* yılı giderlerinin ise

%69,8'i Amaca Yönelik Giderlerden (aynı destekler, kira, fatura, ilaç desteği vb.),
 %25,7'si Personel Giderlerinden,
 %4,5'i Genel Yönetim Giderlerinden (ofis kirası, faturalar, operatör, saha harcamaları) oluşmaktadır.



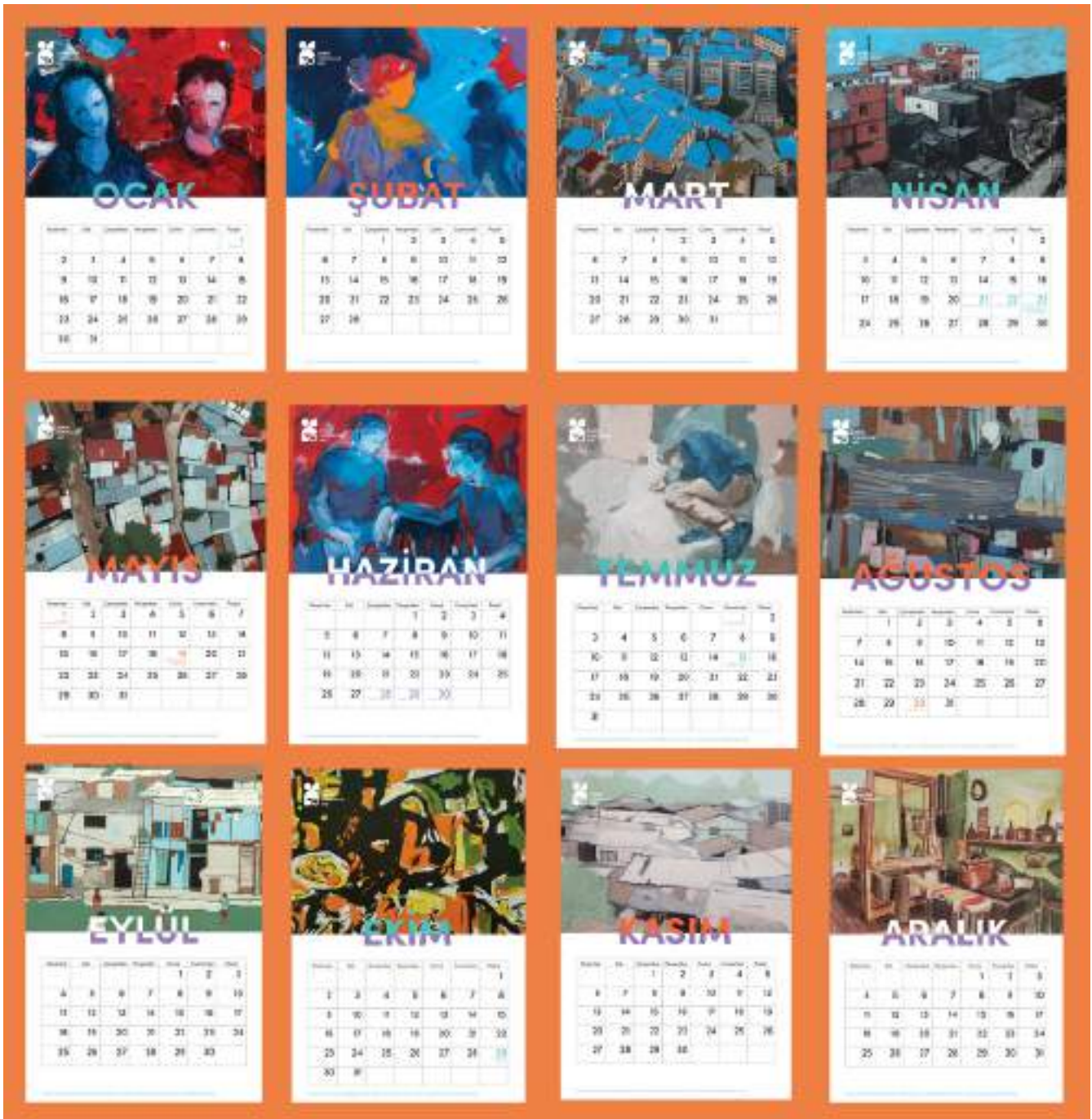
%79,77: Bağışlar
%13,83: Hibe Gelirleri
%6,4: Diğer Gelirler



%69,8: Amaca Yönelik Giderler
%25,7: Personel Giderleri
%4,5: Genel Yönetim Giderleri

2023 TAKVİM

2023 Dayanışma Takvimi Sanatçı Bahar Çoşkun'un eserleriyle hazırlandı.



BİZE ULAŞIN



info@acikalandernegei.org



derinyoksulukagi@acikalandernegei.org



acikalandernegei.org



derinyoksulukagi.org



[/acikalandernegei](https://www.instagram.com/acikalandernegei)



[/derinyoksullukagi](https://www.instagram.com/derinyoksullukagi)



[/yoksulluk_ag](https://twitter.com/yoksulluk_ag)